

E L Ő T E R J E S Z T É S

Tótkomlós Város Önkormányzata Képviselő-testületének
2016. június 30-ai ülésére

Tárgy: Együttműködési megállapodás a MÁV Magyar Államvasutak Zrt-vel

A MÁV Magyar Államvasutak Zrt. (a továbbiakban: MÁV) egy esetleges együttműködés kialakításának lehetőségével kereste meg Önkormányzatunkat. Az együttműködés keretében az Önkormányzat látná el a MÁV tótkomlói állomásépülete egyes helyiségeinek, valamint az állomásépület környezetének folyamatos karbantartásával, tisztaságának fenntartásával összefüggő feladatokat. Az együttműködés részleteire vonatkozóan a MÁV kidolgozott egy együttműködési megállapodás tervezetet, melyet a Képviselő-testület részére a 2016. május 26-ai soros ülésen terjesztettem elő első alkalommal megtárgyalásra.

A Képviselő-testület az ügy kapcsán hozott 105/2016. (V. 26.) kt. határozata értelmében úgy határozott, hogy *a MÁV tótkomlói állomásépülete egyes helyiségeinek, valamint az állomásépület környezetének folyamatos karbantartásával, tisztaságának fenntartásával összefüggő feladatok ellátására kötendő együttműködési megállapodás által érintett ingatlanrész jelen állapotának felmérése és az elvégzendő feladatok pontosítása céljából helyszíni bejárással egybekötött további egyeztetetés lefolytatását és az elvégzendő feladatok függvényében előzetes költség kalkuláció elvégzését rendeli el.* A Képviselő-testület ezen határozatában azt is kimondta, hogy *az együttműködési megállapodás elfogadásáról szóló előterjesztést a fentiek szerint majdan rendelkezésre álló információk birtokában tűzi ismételt napirendjére.*

Tájékoztatam a Képviselő-testületet, hogy a MÁV képviselőivel a helyszíni bejárásra és a szükséges további egyeztetésre 2016. június 16-án került sor, melynek eredményeképpen tisztázásra kerültek az elvégzendő konkrét feladatok (így például a korábbi megállapodásban foglaltakkal ellentétben nem tartozna az elvégzendő feladatok sorába a várótermek nyitászárása, a rágcsáló- és rovarirtás, az ereszcsonnak tisztítása, karbantartása). A feladatokhoz rendelt pénzügyi keret is átdolgozásra került, az alábbiak szerint:

Feladat megnevezése	A feladatok ellátásához rendelt pénzügyi keret	
	Ft/év (nettó)	Ft/hó (nettó)
I. Takarítás, hótakarítás	495.862	41.322
II.1. Külső növény- és parkgondozás	22.500	1.875
II.2. Üzemeltetés	179.638	14.970
Összesen:	698.000	58.167

Mindezek alapján módosult az együttműködési megállapodás tervezetének tartalma is. Az együttműködési megállapodás tervezetét az „A/1” határozati javaslat tartalmazza.

Amennyiben a Képviselő-testület együttműködési megállapodást kíván kötni a MÁV-val, úgy azon túl, hogy döntést hoz a MÁV-val kötendő együttműködési megállapodás jóváhagyásáról („A/1” határozati javaslat), az e megállapodásban foglaltak teljesítése érdekében az Önkormányzat és a Komlós Településszolgáltatási Kft. között létrejövő megállapodás megkötésének jóváhagyásáról is határoznia kell („A/2” határozati javaslat - ezen

megállapodás megszerkesztésére a Képviselő-testület ezirányú döntése esetén, a döntés meghozatalát követően kerül sor). Az Önkormányzat a Komlós Településszolgáltatási Kft-vel kötendő megállapodásban az együttműködési megállapodás szerint biztosított pénzügyi keret erejéig vállalna kötelezettséget.

Kérem a Képviselő-testületet, hogy az előterjesztést vitassa meg és hozza meg döntését!

„A/1” HATÁROZATI JAVASLAT

Tótkomlós Város Önkormányzat Képviselő-testülete együttműködési megállapodást köt a MÁV Magyar Államvasutak Zrt-vel a határozat melléklete szerinti tartalommal és felhatalmazza a polgármestert annak aláírására.

Felelős: dr. Garay Rita polgármester
Határidő: azonnal

melléklet a ____/2016. (VI. 30.) kt. határozathoz

EGYÜTTMŰKÖDÉSI MEGÁLLAPODÁS

Amely létrejött egyrészről a

MÁV Magyar Államvasutak Zártkörűen Működő Részvénytársaság

rövidített elnevezése: MÁV Zrt.

székhely: 1087 Budapest, Könyves Kálmán krt. 54-60.,

levelezési cím: 1087 Budapest, Könyves Kálmán krt. 54-60.,

cégjegyzékszám: 01-10-042272,

statisztikai számjele: 10856417-5221-114-01,

adószám: 10856417-2-44,

számlavezető pénzügyintézet: Kereskedelmi és Hitelbank Zrt.

pénzforgalmi jelzőszám: 10200971-21522347-000000000

képviseli:;

- a továbbiakban: MÁV Zrt. -

másrészről

Tótkomlós Város Önkormányzata

székhely: 5940 Tótkomlós, Fő út 1.,

levelezési cím: 5940 Tótkomlós, Fő út 1.,

törzskönyvi azonosító: 725426,

statisztikai számjele: 15725424-8411-321-04,

adószám: 15725424-2-04,

számlavezető pénzügyintézet: K&H Bank Zrt.,

pénzforgalmi jelzőszám:

képviseli: dr. Garay Rita polgármester

- továbbiakban: **Önkormányzat** -
- továbbiakban együtt - **Szerződő felek** - között

alulírott napon és helyen az alábbi feltételek szerint.

Önkormányzat kijelenti, hogy nem áll adósságrendezési eljárás alatt, továbbá nincs a MÁV Zrt.-vel fennálló, elmaradt, lejárt kötelezettsége, illetve nem áll perben a MÁV Zrt.-vel, illetve nem, vagy nem volt tulajdonosa olyan gazdasági társaságnak, amelynek kiegyenlítetlen tartozása van a MÁV Zrt.-vel szemben.

1. Megállapodás tárgya, célja

1.1. Szerződő felek közös célja közfeladatok teljesítésére, közszolgáltatások nyújtására és közös közérdekű célok megvalósítására irányuló együttműködés kialakítása az alábbiak szerint.

1.2. A vasúti közlekedésről szóló 2005. évi CLXXXIII. törvény 3. §, valamint 26. § (2) bekezdése alapján, az országos vasúti pályahálózat gazdálkodó szervezet útján történő működtetése állami feladat, és a vasúti pályahálózatra vonatkozó vagyonkezelési tevékenység közfeladatnak minősül.

1.3. A Magyarország helyi önkormányzatairól szóló 2011. évi CLXXXIX. törvény 13. § (1) bekezdése alapján, helyi közügyek, valamint a helyben biztosítható közfeladatok körében ellátandó helyi önkormányzati feladatok körébe tartozik a környezet-egészségügy (köztisztaság, települési környezet tisztaságának biztosítása, rovar- és rágcsálóirtás).

1.4. Az Önkormányzat a ____/2016. (__) kt. határozata alapján, a Szerződő felek közötti együttműködés keretében, kötelezettséget vállal a tótkomlói vasútállomás és környékének, valamint az azzal határos közterületeknek – jelen megállapodás (továbbiakban: **Megállapodás**) 1. számú mellékleteit képező helyszínrajzon és alaprajzon megjelölt területén - (továbbiakban: **Terület**) az alábbi feladatok elvégzésére, illetve ezen feladatok elvégzése érdekében helyi önkéntes munka szervezésére.

Feladatok az állomás területén

I.

- Az állomás, utasforgalmi közlekedési utak és területek, továbbá az utasperonok rendszeres takarítása, beleértve a hóeltakarítást, valamint a jég – és csúszástól való mentesítést a 2. számú mellékletben foglalt minőségi elvárásoknak megfelelően.
- Utas WC-k takarítása, higiéniai anyagok biztosítása a 2. számú mellékletben foglalt minőségi elvárásoknak megfelelően.
- A külső és belső utasforgalmi területeken elhelyezett berendezési tárgyak, padok, tájékoztató táblák, vitrinek, üveg felületek tisztítása a 2. számú mellékletben foglalt minőségi elvárásoknak megfelelően.
- Kommunális hulladék kezelése (állomási gyűjtőbe helyezése), beltéri és szabadtéri hulladékgyűjtők és környezetének tisztítása, hulladékgyűjtő zsákok biztosítása, cseréje a 2. számú mellékletben foglalt minőségi elvárásoknak megfelelően.

II.1.

- Kertészeti tevékenység elvégzése. Az állomás területén lévő parkokba kiültetett és az állomás díszítése céljából az utasterekbe kihelyezett növények megőrzése, gondozása. Az épület körüli járdák, térburkolatok dilatációs hézagainak tisztítása, ezek és a kerítések melletti területek gyomtalanítása, gondozása. Kaszálási tevékenység évi legalább két alkalommal

II.2.

Rendeltetésszerű használatból és egyéb okból (rongálás, betörés, szándékos károkozásból, illetve nem rendeltetésszerű használatból keletkező károk) eredő zavar- és hibaelhárítás elvégzése az esetleges járulékos helyreállítási munkák elvégzése mellett az utasforgalmi létesítményeken:

- Belső fal-, padló- és lépcsőburkolatok javítása, folytonossági hiányainak megszüntetése,
- Nyílászárók javítása, szigetelése, mázolása, törött üvegek pótlása,
- Korlátok, rácsok, mindennemű javítása (mázolása)
- Helyiségek tisztasági festése, lábazati falfelület mázolása
- Graffiti és egyéb falfirkák eltávolítása az épületekről (kívül és belül)
- Berendezési tárgyak javítása, cseréje (bérleményeltárban foglaltak szerint)

A II. 2. feladatok közé nem tartoznak bele a tulajdonos feladatkörébe tartozó felújítási tevékenységek.

1.5 Amennyiben az Önkormányzat a II.2 pontban foglalt feladatokat, valamely okból - ideértve különösen az eseti keretösszeget meghaladó mértékű javítási vagy egyéb zavar-elhárítási feladatok ellátását – a 3.1 pontban megadott keretösszegeből megoldani nem tudja, Felek a megoldás érdekében a következők szerint járnak el:

1. Önkormányzat elszámolási kimutatást készít, amelyben a keretösszeg felhasználása a műszaki tartalom és a költségek tekintetében alátámasztja, hogy a keretösszeg kimerült, és jelzi az 5.3 pontban megjelölt MÁV kapcsolattartó felé, hogy a jelen pontban foglalt feltétel bekövetkezett, és a hibajavítás, illetve zavarelhárítás várhatóan milyen összegből és milyen műszaki tartalommal oldható meg.
2. Az 5.3 pontban megjelölt MÁV kapcsolattartó 1 munkanapon belül megvizsgálja és 3 munkanapon belül visszajelez, hogy az önkormányzat a bemutatott feltételekkel a hibajavítást, illetve zavarelhárítást elvégezheti, és annak ellenértékét Jelen Megállapodás teljesítésigazolásra és számlázásra vonatkozó rendelkezései szerint a MÁV Zrt. részére továbbszámlázhatja, vagy nem végezheti.

1.6. Szerződő felek rögzítik, hogy a közbeszerzésekről szóló 2015. évi CXLI. törvény (továbbiakban: Kbt.) 9. § (1) bekezdésének j) pontja alapján, jelen Megállapodás nem tartozik a Kbt. hatálya alá, különös tekintettel arra, hogy a Szerződő felek együttműködéssel érintett tevékenységből származó éves nettó árbevételének legfeljebb 20%-a származik a nyílt piacról.

2. A Megállapodás időbeli hatálya, megszűnése

2.1. Felek megállapodnak, hogy az a 3. sz. *mellékletben* szereplő átadás-átvételi jegyzőkönyvet vesznek fel, a Megállapodás a jegyzőkönyv aláírásának napján lép hatályba.

2.2. Jelen Megállapodást a Szerződő felek határozatlan időtartamra kötik.

2.3. Jelen Megállapodás megszűnik:

- a) közös megegyezéssel történő megszüntetés esetén,
- b) jelen Megállapodás szerint a Fél által gyakorolt felmondással.

2.4. Az Önkormányzat jogosult indoklás nélkül, írásban a Megállapodást 6 hónap felmondási idővel felmondani.

A MÁV Zrt. jogosult indoklás nélkül, írásban a Megállapodást 3 hónap felmondási idővel felmondani.

2.5. A MÁV Zrt. jogosult a Megállapodást azonnali hatállyal felmondani az alábbi esetekben:

- a) ha az Önkormányzat a Megállapodás 1.4. pontjában meghatározott feladatokat nem, vagy nem megfelelő minőségben teljesíti és a 2.7. pontban írtak szerinti felszólításban biztosított határidő eredménytelenül telt el;
- b) ha az Önkormányzat a Megállapodásban foglalt egyéb lényeges kötelezettségét (pl. a Megállapodás 2.9, 2.10. pontja) megszegi.

2.6. A Megállapodás MÁV Zrt. részéről történő azonnali hatályú felmondása esetén, továbbá abban az esetben, ha a Megállapodás teljesítése olyan okból válik lehetetlenné, amelyért az Önkormányzat felelős, az Önkormányzat a Megállapodás 3.1. pontjában rögzített (havi) összeg háromszorosának megfelelő mértékű meghiúsulási kötbért köteles fizetni a MÁV Zrt.-nek.

2.7. Az Önkormányzat tudomásul veszi, hogy a MÁV Zrt. jogosult rendszeresen ellenőrizni az Önkormányzat jelen Megállapodásban vállalt feladatainak elvégzését. Az Önkormányzat munkájának ellenőrzésére a MÁV Zrt. részéről Területi ingatlankezelési és zöldterület karbantartási osztály jogosult.

Amennyiben a MÁV Zrt. az ellenőrzési tevékenység során hiányosságokat, hibás teljesítést, a feladatok el nem végzését állapítja meg, az ellenőrzésre jogosult személy ezen tényről jegyzőkönyvet vesz fel, - és a jegyzőkönyv megküldésével, - haladéktalanul írásban, megfelelő határidő tűzésével teljesítésre szólítja fel az Önkormányzatot. (Az ellenőrzési tevékenység során az esetleges hiányosságokról készítendő jegyzőkönyv mintája jelen Megállapodás 4. számú *mellékletét* képezi.) A jegyzőkönyvnek tartalmaznia kell a szerződéses kötelezettségre történő hivatkozást.

Az Önkormányzat a MÁV Zrt. fentiek szerinti írásbeli kifogása esetén, annak kézhezvételétől számított 1 munkanapon belül köteles az abban jelzett hiányosságokat kivizsgálni, és a megjelölt határidőn belül a hiányosságot pótolni a feladatot elvégezni. Munkanapnak az Önkormányzat Polgármesteri Hivatalának munkarendje szerinti munkanap számít.

Amennyiben az Önkormányzat a MÁV Zrt. fentiek szerinti írásbeli kifogását annak kézhezvételétől számított 3 munkanapon belül nem vitatja és a kifogással érintett feladat szerződésszerű teljesítésére vonatkozó kötelezettségének a MÁV Zrt. által megjelölt határidőn belül nem tesz eleget, az Önkormányzat a MÁV Zrt.-nek a Megállapodás 3.1. pontjában rögzített (havi) összeg 3 %-ának megfelelő összegű késedelmi kötbért köteles fizetni a késedelem minden napjára. A késedelmi kötbér nem haladhatja meg a meghiúsulási kötbér összegét.

Amennyiben az Önkormányzat nem bizonyítja, hogy a megjelölt feladat elvégzése nem az Önkormányzat kötelezettsége, a MÁV Zrt. által biztosított határidő eredménytelen elteltét követően a MÁV Zrt. nem teljesítésre hivatkozással jogosult a jelen Megállapodást azonnali hatállyal felmondani és meghiúsulási kötbér jogcímen az Önkormányzat köteles a Megállapodás 3.1. pontjában rögzített összeg (havi) háromszorosának megfelelő mértékű kötbért a MÁV Zrt.-nek megfizetni.

A kötbér esedékessé válik:

- késedelmi kötbér esetén, amikor a határidő lejár,
- meghiúsulási kötbér esetén, amikor a MÁV Zrt. az azonnali hatályú felmondását az Önkormányzatnak bejelentette, illetve amikor a lehetetlenülésről a MÁV Zrt. tudomást szerez.

A MÁV Zrt. a kötbér összegéről terhelő levelet állít ki.

A MÁV Zrt. jogosult a kötbér összegét az Önkormányzatnak fizetendő díjba beszámítani.

2.8. A MÁV Zrt. a kötbéren felül a szerződésszegésből eredő kötbért meghaladó kárának megtérítését is követelheti az Önkormányzattól.

2.9. Önkormányzat kijelenti, hogy ha jelen Megállapodás alapján az őt terhelő kötelezettségeket nem teljesíti, vagy hibásan teljesíti, és ennek következményeként, illetve azzal összefüggésben harmadik személy testi épségében, személyi javaiban, vagyonában kár keletkezik, a Ptk. szabályai szerint a károsult irányában, mint károkozó felel, tekintet nélkül arra, hogy a kárral az Önkormányzat a Megállapodás megkötése időpontjában a szerződésszegés lehetséges következményeként előre számolhatott-e vagy sem.

2.10. Önkormányzat kijelenti továbbá, hogy helytáll a jelen Megállapodásban vállalt feladatainak nem szerződésszerű teljesítéséből eredő balesetek (személyi sérülések) kapcsán felmerült – közigazgatási vagy bírósági eljárásban érvényesítésre kerülő - egészségbiztosítási ellátások megtérítéséért, tekintet nélkül arra, hogy ezzel az Önkormányzat a Megállapodás megkötése időpontjában a szerződésszegés lehetséges következményeként előre számolhatott-e vagy sem.

2.11. Az Önkormányzat teljes körű kártérítési felelősséggel tartozik a MÁV Zrt felé, az Önkormányzat szerződésszegésével összefüggésben vagy abból eredően a MÁV Zrt.-t ért

valamennyi kárért, beleértve az olyan a kárt is, amely az Önkormányzat károkozó magatartásának közvetett következménye, tekintet nélkül arra, hogy e kárral az Önkormányzat a Megállapodás megkötése időpontjában a szerződésszegés lehetséges következményeként előre számolhatott-e vagy sem.

2.12. Mentessülnek a Szerződő felek a szerződésszegés jogkövetkezményei alól, ha a teljesítés elmaradása vis maiorra vezethető vissza. Vis maiornak minősül minden olyan rendkívüli, előre nem látható tény, körülmény, amely a szerződésszegő fél érdekkörén kívül esik, Szerződő felek akaratától független és elháríthatatlan. A vis maiorról Szerződő felek egymást kötelesek azonnal elektronikus úton és egyidejűleg ajánlott levélben értesíteni. Az értesítés elmaradásából származó kárért az értesítésre kötelezett felel.

3. Díjazás, fizetési feltételek

3.1. A MÁV Zrt. vállalja, hogy a jelen Megállapodás szerinti közfeladatok teljesítésére, közszolgáltatások nyújtására és közös közérdekű célok megvalósítására irányuló együttműködés keretében, a jelen Megállapodás 1.4. pontjában rögzített feladatok szerződésszerű elvégzéséért a I. alpontban felsorolt feladatok vonatkozásában Ft+ÁFA/hó összeget, azaz forint+ÁFA/hó összeget, a II.1 alpontban felsorolt feladatok vonatkozásában Ft+ÁFA/hó összeget, azaz forint+ÁFA/hó összeget, míg a II.2 alpontban felsorolt feladatok vonatkozásában Ft+ÁFA/hó összeget, azaz forint+ÁFA/hó összeget fizet meg az Önkormányzat részére.

Fenti díjak a KSH által hivatalosan közzétett fogyasztói árindex mértékével évente egyszer módosításra kerülnek, az Önkormányzat a módosítás mértékéről értesítést küld.

3.2. A MÁV Zrt. előleget nem fizet, fizetési biztosítékot nem ad.

3.3. A MÁV Zrt. a tárgyi negyedévet követő hónap 10. napjáig teljesítési igazolást állít ki. A MÁV Zrt. által kiállításra kerülő pénzügyi teljesítési igazolás mintája jelen Megállapodás 5. számú mellékletét képezi. Amennyiben a MÁV Zrt. a teljesítésigazolást késedelmesen állítja ki, a késedelmes napokra, a tárgynegyedévre elszámolandó összeg után a Ptk. szerinti késedelmi kamatnak megfelelő összeget tartozik késedelmi kötbér jogcímen fizetni. Az Önkormányzat a számláját az általános forgalmi adóról szóló 2007. évi CXXVII. törvény (továbbiakban Áfa tv.) mindenkor hatályos szabályai szerint köteles kiállítani, a MÁV Zrt. által kiállított teljesítési igazolás kiállítását követő 3 munkanapon belül.

3.4. Az Áfa tv. 58. § (1) bekezdése alapján a Szerződő felek határozott időre szóló elszámolásban állapodnak meg. Elszámolási időszak egy negyedév.

3.5 Az Önkormányzat számláját csak a MÁV Zrt. által elektronikus úton a email címre megküldött Basware teljesítésigazolásának kézhezvétele után állíthatja ki, és a számlához mellékelnie kell annak kinyomtatott példányát. A számlát a MÁV Zrt. csak akkor fogadja be, ha azon, illetve a mellékelt teljesítésigazoláson megtalálható a MÁV Zrt. rendelésszáma. A rendelésszám nélkül beérkezett számlákat a MÁV Zrt. hiánypótlásra visszaküldi az Önkormányzatnak. A szerződés szerinti fizetési esedékesség a helyesen kiállított számla MÁV Zrt. általi kézhezvételétől számítandó. A rendelésszám hiányából eredő késedelmes fizetésért az Önkormányzat késedelmi kamat felszámítására nem jogosult.

Az Önkormányzat a számláját a Megállapodás számának feltüntetésével, 1 (egy) példányban, a következő címre köteles benyújtani.

MÁV Zrt. 1426 Budapest, Pf.: 24.

3.6. A számla kiegyenlítése banki átutalással történik az Önkormányzat számláján megjelölt számlaszámára. Fizetési határidő, a számla kézhezvételétől számított 30. (harmincadik) nap.

3.7. Az Önkormányzat által kiállított számla azon a napon számít pénzügyileg teljesítettnek, amikor a MÁV Zrt. bankszámláját számlavezető pénzintézete a számla összegével megterheli.

3.8. A Szerződő felek megállapodnak, hogy késedelmes fizetés esetén az Önkormányzat a fizetési esedékességet követő naptól a pénzügyi teljesítés napjáig a késedelemmel érintett naptári félév első napján irányadó jegybanki alapkamat 8 százalékponttal növelt összegének megfelelő mértékű késedelmi kamat felszámítására jogosult a Ptk.-ban meghatározott feltételekkel.

3.9. A MÁV Zrt.-vel szembeni bármilyen követelés engedményezése (ideértve annak faktorálását is), illetve MÁV Zrt.-vel szembeni bármilyen követelésen zálogjog alapítása csak a MÁV Zrt. előzetes írásos jóváhagyásával lehetséges. A MÁV Zrt. írásos jóváhagyása nélküli engedményezéssel, zálogjog alapítással az Önkormányzat szerződésszegést követ el a MÁV Zrt.-vel szemben, melynek alapján Önkormányzatot kártérítési felelősség terheli.

4. A MÁV Zrt. ellenőrzési joga, az együttműködés további feltételei

4.1. Szerződő felek rögzítik, hogy az Önkormányzat nem mentesül a szerződésszegésért való felelősség alól, ha a MÁV Zrt. az ellenőrzést elmulasztotta vagy nem megfelelően végezte el.

4.2. Az Önkormányzat tudomásul veszi, hogy a jelen Megállapodás 1.4. pontjában rögzített feladatok részben a MÁV Zrt. Magyar Állammal kötött vasúti pályaműködtetési szerződésében foglaltak, valamint a MÁV-START Zrt. (1087 Budapest, Könyves Kálmán krt. 54-60.; Cg. 01-10-045551) Magyar Állammal kötött vasúti személyszállítási szerződésében foglaltak teljesítését szolgálja. Erre tekintettel az Önkormányzat jóváhagyólag tudomásul veszi, hogy a MÁV Zrt. a szolgáltatások minőségével kapcsolatos ellenőrzési jogait a Magyar Állam, továbbá a MÁV Zrt. és a MÁV-START Zrt. képviselőivel együtt is gyakorolhatja.

4.3. Az Önkormányzat tudomásul veszi, hogy a jelen Megállapodásban foglalt kötelezettségei teljesítését a MÁV Zrt. érdekében a MÁV csoport erre kijelölt vállalatának biztonsági szervezete (jelenleg: a MÁV Zrt. Biztonsági Igazgatósága) is jogosult ellenőrizni.

4.4. Amennyiben az Önkormányzatnak jelen Megállapodás teljesítésével összefüggésben, a jelen Megállapodás 1.4. pontjában rögzített feladatok szerződésszerű elvégzéséhez kapcsolódóan kérdése merül fel, az Önkormányzat jogosult a MÁV Zrt.-hez írásban kérdéseket intézni, mely megkeresésre a MÁV Zrt. legkésőbb 15 napon belül köteles megfelelő, teljes körű írásbeli tájékoztatást adni.

4.5. Szerződő felek rögzítik, hogy amennyiben bármelyik Fél azt szükségesnek tartja, a Szerződő felek képviselői, illetőleg az általuk kijelölt megfelelő szakértelemmel rendelkező munkavállalói személyes egyeztetéseket, megbeszéléseket tartanak a jelen Megállapodás szerinti együttműködési célok maradéktalan megvalósítása érdekében.

5. Egyéb rendelkezések

5.1. A MÁV Zrt. köteles folyamatosan az Önkormányzat rendelkezésére bocsátani a teljesítéshez szükséges információkat és adatokat.

5.2. Az Önkormányzat teljesítési segéd igénybevételére jogosult.

5.3. Szerződő felek megállapodnak, hogy jelen Megállapodással kapcsolatban az egymás közötti kapcsolattartásban az iratok e-mail mellékletként, vagy fax útján történő megküldését is elfogadják. A faxon küldött irat átvétele napjának a fax feladásának napját jelölik meg.

Kapcsolattartó a MÁV Zrt. részéről:

.....,
telefon,
fax:

Kapcsolattartó az Önkormányzat részéről:

.....,
telefon,
fax:

5.4. A MÁV Zrt. biztosítja az Önkormányzat számára a Területhez való hozzáférést, a vasúti területekre történő belépéshez szükséges engedélyeket. Az engedély névre szól és másra nem ruházható át. Az Önkormányzat kijelenti, hogy megismerte „az idegen személyek MÁV Zrt. területén történő tartózkodásának, magáncélú fényképfelvétel készítésének, engedélyezésének, a külső vállalkozók MÁV Zrt. területén történő munkavégzésének munkavédelmi feltételeiről és engedélyezésének rendjéről” szóló MÁV Zrt. elnöke-vezérigazgatójának 15/2016. (V.13. MÁV Ért. 8.) EVIG sz. utasításában foglaltakat, és az utasításban foglaltakat betartja, továbbá az érdekkörébe tartozó harmadik személyekkel betartatja. A 15/2016. (V.13. MÁV Ért. 8.) EVIG sz. utasítás a jelen Megállapodás 6. sz. *mellékletét* képezi.

5.5. A MÁV Zrt. a teljesítéshez az Önkormányzat részére semmilyen további anyagot, gépet, eszközt, egyéb szolgáltatást nem biztosít.

5.6. A szerződésszegésnek minősül minden olyan magatartás vagy mulasztás, amelynek során bármelyik fél a jogszabály, illetve a jelen Megállapodás alapján őt terhelő bármely kötelezettségének felróhatóan, vagy az érdekkörébe eső és általa elhárítható egyéb okból nem tesz eleget.

5.7. Az Önkormányzat kötelezi magát arra, hogy az általa végzett feladatokat bemutató kiadványban, tájékoztatóban, egyéb sajtótermékben, illetve a sajtóban az Önkormányzat és a MÁV Zrt. közötti együttműködés tényét feltünteti.

5.8. Az Önkormányzat kijelenti, hogy megismerte és elfogadta a MÁV Zrt. Etikai Kódexét (<http://www.mavcsoport.hu/mav-csoport/etikai-kodex>), az abban foglalt értékeket a jogviszony fennállása alatt magára nézve mérvadónak tartja. Kijelenti, hogy vitás eset felmerülésekor a MÁV Zrt. által lefolytatott eljárásban együttműködik a vizsgálókkal. Vállalja, hogy a MÁV Zrt. nevében eljáró személy(ek) Etikai Kódexet sértő cselekményé(ei)t jelzi a MÁV Zrt. által működtetett etikai bejelentő és tanácsadó csatornán keresztül.

5.9. Szerződő felek jelen Megállapodást aláíró képviselői a Ptk. 3:31. §-ára is különös figyelemmel a jelen Megállapodás aláírásával kijelentik és teljeskörű személyes felelősséget vállalnak azért, hogy a jelen Megállapodás vonatkozásában képviseleti joguk nincs korlátozva és nyilatkozattételük nincs feltételhez vagy jóváhagyáshoz kötve. Amennyiben az aláírók

nyilatkozattétele feltételhez vagy jóváhagyáshoz van kötve harmadik személyekkel szemben, akkor jelen Megállapodás aláírásával nyilatkoznak arról, hogy a feltétel bekövetkezett, vagy a szükséges jóváhagyást megszerezték, illetve a korlátozás nem terjed ki a jelen Megállapodás megkötésére és aláírására. Szerződő felek rögzítik, hogy az esetleges korlátozás megszegéséből eredő teljes felelősség az aláírókat terheli, a korlátozás a MÁV Zrt.-vel szemben nem hatályos és annak semmilyen következménye a MÁV Zrt.-t nem terheli.

5.10. Az Önkormányzat jelen Megállapodás aláírásával hozzájárul, hogy a Megállapodásban rögzített adatait a MÁV Zrt. nyilvántartásai vezetése során felhasználja.

5.11. A jelen Megállapodásban nem, vagy nem kellő részletességgel szabályozott kérdések tekintetében a Polgári törvénykönyvről szóló 2013. évi V. törvény rendelkezései az irányadóak.

5.12. Szerződő felek megállapodnak abban, hogy jelen Megállapodásból eredő vitás kérdéseket tárgyalásos úton rendezik. A tárgyalások eredménytelensége esetén Szerződő felek a Polgári Perrendtartásról szóló 1952. évi III. törvény (Pp.) általános hatásköri és illetékességi szabályai szerint járnak el.

Szerződő felek a Megállapodást elolvasták, és mint akaratukkal mindenben megegyezőt jóváhagyólag írták alá.

Jelen Megállapodás 10 (tíz) számozott oldalból álló Megállapodás négy (4) egymással teljesen megegyező példányban készült, melyből két-két példány kerül Szerződő felek birtokába.

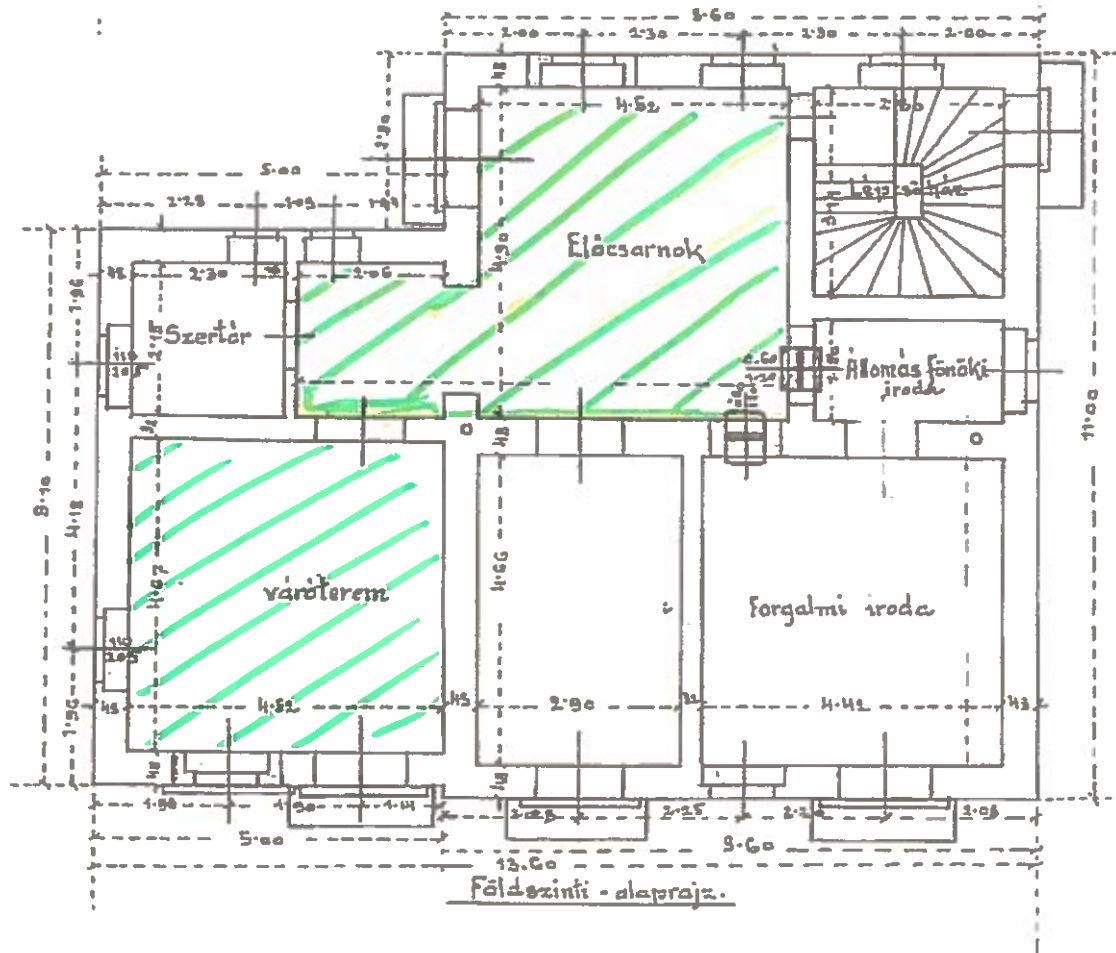
Mellékletek:

- 1. számú mellékletek: Helyszínrajzok*
- 2. számú melléklet: Önkormányzat által vállalt feladatok minőségi követelményei*
- 3. számú melléklet: Átadás-átvételi jegyzőkönyv minta*
- 4. számú melléklet: Az ellenőrzési tevékenység során észlelt hiányosságokról készítendő jegyzőkönyv minta*
- 5. számú melléklet: Teljesítésigazolás minta*
- 6. számú melléklet: 15/2016. (V.13. MÁV Ért. 8.)EVIG sz. utasítás*

Budapest, 201.. hó ...nap , 201.. hó nap

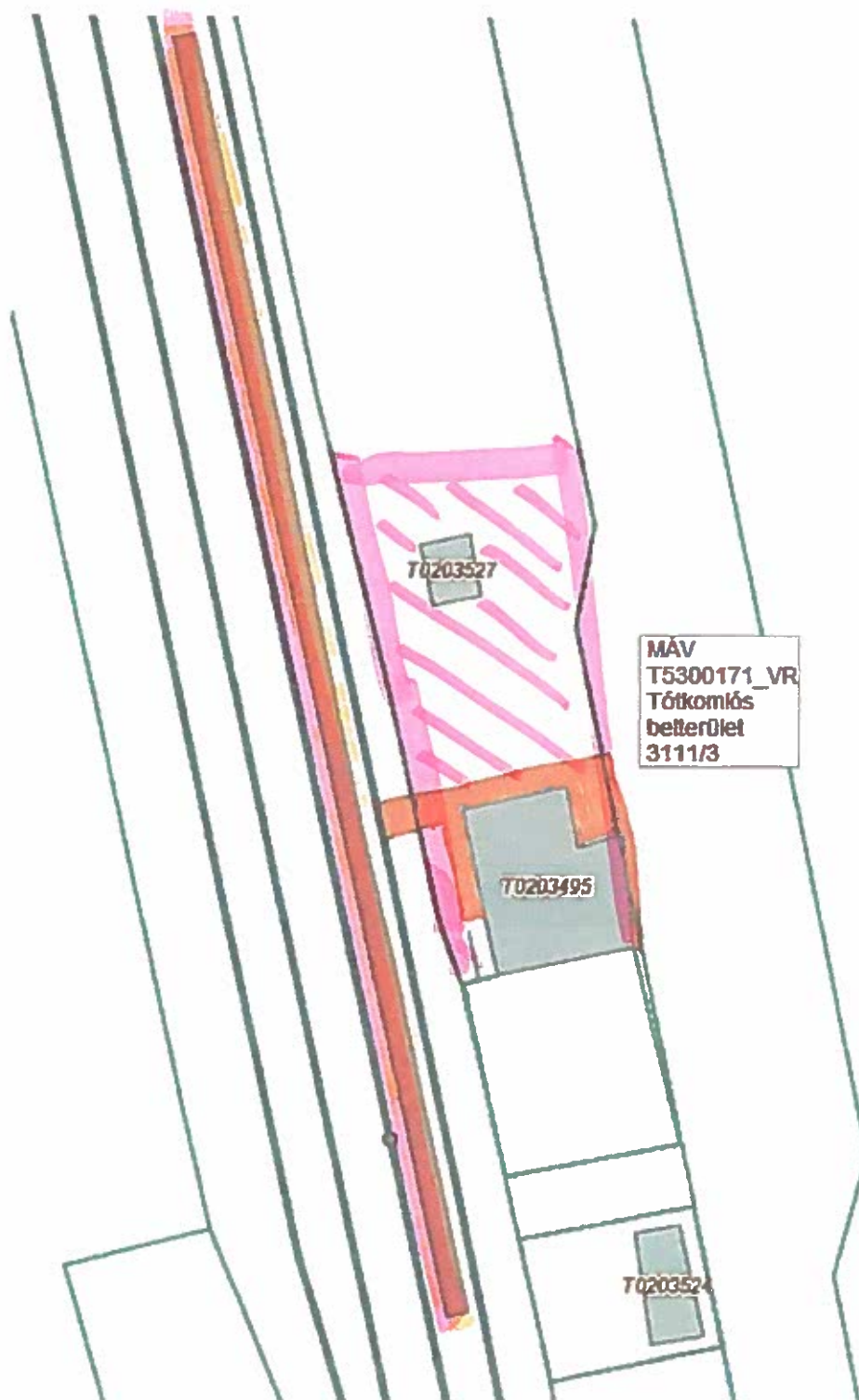
.....
MÁV Zrt. képviselőjében	MÁV Zrt. képviselőjében	Önkormányzat képviseletében
.....

1 a. 2. melléklet



Tóthomlón

Tótkomlós



Állomások tisztaságának követelményei

Állomások és megállóhelyek esetén a megkívánt tisztaság általános jellemzője az, hogy a vizsgált elem mentes legyen zavaró szennyeződéstől, valamint az érintkezési felület ne tartalmazzon rászáradt foltokat, szemetet.

Az egyes állomásokon és megállóhelyeken található elemeket a következő esetekben nevezzük tisztának:

- Ablakok kívülről-belül: nincs kilátást zavaró szennyeződés.
- Padló: nincsenek ragadó foltok, eldobált szemet, a padló elszennyeződése - figyelembe véve az állomásépület műszaki állagát - nem haladja meg az igénybevételből adódó, és az időjárás okozta szokásos mértéket.
- Ülések és padok: nincsenek ragadó/elszínező foltok (kivétel csak az esztétikai folt, amely nem hagy nyomot, nem rongálja az utas ruházatát), nincs egyéb hátrahagyott szemet; a pad, ülés elszennyeződése - figyelembe véve a pad, ülés műszaki állagát – nem haladja meg az igénybevételből adódó, és az időjárás okozta szokásos mértéket.
- Szeméttárolók: maximum színültig van tele, nincsenek rajta ragadó/elszínező szennyeződésfoltok (kivétel csak az esztétikai folt, amely nem hagy nyomot, nem rongálja az utas ruházatát).
- Falak, oszlopok: nincsenek ragadó/elszínező szennyeződésfoltok (kivétel, csak az esztétikai folt, amely nem hagy nyomot, nem rongálja az utas ruházatát), a látható szennyeződés mértéke - figyelembe véve az állomás épület műszaki állagát - nem haladja meg az igénybevételnek és az időjárásnak megfelelő szokásos mértéket.
- Mennyezet: a látható szennyeződés mértéke nem haladja meg az igénybevételnek megfelelő szokásos mértéket figyelembe véve az állomás épület műszaki állagát.
- Lámpák: a lámpabúra nem tartalmaz a fényátersztő képességet jelentősen (megvilágítási határértékhez mérten) befolyásoló szennyeződést.
- WC: a WC-kagyló, mosdókagyló, padló, falak elszennyeződése - figyelembe véve az állomás épület műszaki állagát – nem haladja meg az igénybevételből adódó és az időjárás okozta szokásos mértéket. A mellékhelyiségek WC papírral fel vannak töltve. WC-nek csak a vízőblítéses angol WC tekintendő.
- Peron: nincsenek ragadó foltok, eldobált szemet, gyomnövények, hó-, jég- és csúszásmentes.
- Peronnal érintkező vágányzat: nincs eldobált szemet, gyomnövények.
- Utasforgalomra megnyitott közlekedési út: Szolgáltató kezelésében levő utasforgalmi útvonalakon nincsenek ragadó foltok, eldobott szemet, hó-, jég- és csúszásmentes.
- Jelek, feliratok, óra: nincs a láthatóságot/olvashatóságot befolyásoló szennyeződés.
- Ajtók és kilincsek: ajtó esetén nincsenek ragadó/elszínező szennyeződésfoltok (kivétel csak az esztétikai folt, amely nem hagy nyomot, nem rongálja az utas ruházatát), a látható szennyeződés mértéke nem haladja meg az igénybevétel és az időjárásnak megfelelő szokásos mértéket, a kilincs nem tartalmaz látható vagy tapintással érzékelhető szennyeződést, figyelembe véve az állomás épület műszaki állagát.

Munkaterület átadás-átvételi jegyzőkönyv

...../2016/MAV

Tárgy:állomás/megállóhely és környékének, valamint a határos közterületek „.....sz. szerződés” 1.4.sz. pontjában szereplő feladatainak ellátása (takarítás, hulladékelszállítás, kertészet, zöldterület gondozás, hótakarítás, csúszásmentesítés, stb.)

Készült:

Jelen vannak:

A munka kezdése:

A munkaterület megközelítése: közúton.

Jelenlévők a területet bejárták és megállapították, hogy a munkaterület munkavégzésre alkalmas.

Az átvevő a MÁV Zrt. területén történő munkavégzés szabályairól oktatásban részesült és alkalmazottait az oktatás anyagából kioktatta, az abban foglaltakat betartja és betartatja.

Az átadó egyúttal engedélyezi, hogy az átvevő és alkalmazottai a munkavégzés céljából a munkaterületre belépjenek, részükre a Belépési Engedélyek átadásra kerültek.

Az engedély nem vonatkozik a vasúti pályatesten történő közlekedésre.

Fentiek alapján, a szerződés 1. sz. számú melléklete(i) szerinti munkaterületet, átadó átadja, átvevő átveszi, a mellékletet képező fotókon látható állapotban.

k.m.f.

.....

.....

KITÖLTÉSI ÚTMUTATÓ AZ ÁLLOMÁSMINŐSÍTŐ ADATLAPHOZ

Felírás

Mérés ideje: év, hónap, nap, óra, perc

Állomásnév: az állomás neve, ahol a mérés zajlik

Szegmens: az állomás szegmense: Elővárosi, feláras országos, országos vagy regionális

Mérést végző: mérés végző neve, szervezeti egysége, beosztása és aláírása

Szokásaitási szint minősítése

Állomás, megállóhely				
Mérési paraméter	Mérés értékek denfclója			
	2	1	0	X
Tisztaság				
Ablak kívül-belül	Kifogástalan (nincs kilátást zavaró szennyeződés) Ablakok összfelületének szennyezettsége (grafitt, "falfrka"-js) a 10%-ot nem haladja meg, kilátást még nem zavarja. (Az ósszablakok 10%-ának megfelelő felület nem lehet 1 ablakon, mert akkor az már 0 értékelésű.) Pl: Matt felület az üveg előregedéséből származik az nem szennyezettség. A külső feljáróján lévő üveg is itt kerül minősítésre.	Elfogadható tisztaság A kilátást nem zavaró szennyezettség mértéke óssz ablak felület 11-30% között van.	Erősen szennyezett elfogadhatatlan. Szennyezettség mértéke az óssz ablak felülete 30%-át meghaladja.	
Padló	Kifogástalan tisztaság (nincs ragadó folt, eldobált szemét), ha szennyeződés mértéke - figyelembe véve az állomásépület műszaki állapotát - nem haladja meg az igénybevételeből adódó, és az időjárás okozta szokásos mértéket Szokásos igénybevétel: 20% padló felületig megengedett ha a szennyezettség, az utazás során utazási kultúrából - (morzsa, újság,...), időjárásból (csapadék miatt sármom, víz...) adódik.	Elfogadható tisztaság A padló felület 21-50%-a szennyezett vagy csikos felmosás nyomai, apró szemét - amely nem egybe függő - található.	Erősen szennyezett elfogadhatatlan. A felület 50% feletti szennyezettsége esetén. Szennyeződés ragad, nyomot hagy, a felület mértékétől függetlenül.	
Ülések, padok	Kifogástalan tisztaság: nincs ragadó/elszármzó szennyeződés folt (kivétel esztétikai folt, amely nem hagy nyomot, nem rongálja az utas ruházatát) nincs hátra hagyott szemét Szokásos igénybevétel: ülés db szám 10%-ánál -, ha az utazás során utazási kultúrából adódó - szennyezettség még megengedett (Ülések, padok háttámlája, hátoldala, kartám, ülésként beleszámít.) Nem szennyezettségnek minősül pl: kopott, varrott huzatok.	Elfogadható tisztaság. A ülés felületek 11-30%-a szennyezett, apró szemét -nem egybe függő - található.	Erősen szennyezett elfogadhatatlan. 30% feletti szennyezettség esetén. Szennyeződés ragad, nyomot hagy, a felület mértékétől függetlenül.	
Mennyezet	Kifogástalan tisztaság, ha alszennyeződés mértéke - figyelembe véve állomás épület műszaki állapotát (pl. repedezett vakolat) - nem haladja meg az igénybevétele okozta. szokásos	Elfogadható tisztaság A szennyezettség mértéke 11-30% között van.	Erősen szennyezett elfogadhatatlan. Szennyezettség mértéke a 30%-OT MEGHALADJA.	

Falak tisztasága belül	Kifogástalan tisztaság nincs ragadó/eliszinező szennyeződés folt (kivétel esztétikai folt , amely nem hagy nyomot, nem rongálja az utas ruházatát), a látható elszennyeződés mértéke - figyelembe véve az állomásépület műszaki állapotát - nem haladja meg az igénybevétel okozta szokásos mértéket Szokásos igénybevétel: 10% falfelületig megengedett ha a szennyezettség, az utazás során utazási kultúrából- (pl: graffiti) adódik.	Elfogadható tisztaság. A fal felületek 11-30%-a szennyezett,	Erősen szennyezett elfogadhatatlan. 30% feletti szennyezettség esetén.Szennyeződés ragad, nyomot hagy, a felület mértékétől függetlenül.	
WC csésze	Kifogástalan tisztaság, ha elszennyeződés mértéke - figyelembe véve az állomás épület műszaki állapotát - nem haladja meg az igénybevétel okozta szokásos mértéket. (Csésze darabos szennyezettséget nem tartalmaz.) Szokásos igénybevétel: 10% csésze felület így megengedett, ha a szennyezettség, az utazás során utazási kultúrából adódik (A WC csésze szennyezettségébe az üröke is beletartozik)	Elfogadható tisztaság A szennyezettség mértéke 11-30% között van.	Erősen szennyezett elfogadhatatlan. Szennyezettség mértéke a 30%-OT MEGHALADJA. Erősen zavaró szaghalás.	
Mosdókagyló	Kifogástalan tisztaság, ha elszennyeződés mértéke - figyelembe véve az állomás épület műszaki állapotát - nem haladja meg az igénybevétel okozta szokásos mértéket. (Kagyló darabos szennyezettséget nem tartalmaz.) Szokásos igénybevétel: 10% kagyló felület alatt megengedett, ha a szennyezettség, az utazás során utazási kultúrából adódik.	Elfogadható tisztaság A szennyezettség mértéke 11-30% között van.	Erősen szennyezett elfogadhatatlan. Szennyezettség mértéke a 30%-OT MEGHALADJA.	
WC Padió	Kifogástalan tisztaság, ha elszennyeződés mértéke - figyelembe véve az állomás épület műszaki állapotát - nem haladja meg az igénybevételből adódó, és az időjárás okozta szokásos mértéket. Szokásos igénybevétel: 20% padló felületig megengedett ha a szennyezettség, az utazás során utazási kultúrából- (papír...),időjárásból (csapadék miatt sárnyom, víz...) adódik.	Elfogadható tisztaság A padló felület 21-50%-a szennyezett vagy csúszós felmosás nyomai, apró szemét -nem egybe függő - található.	Erősen szennyezett elfogadhatatlan. A felület 50% feletti szennyezettsége esetén.A szennyeződés ragad, nyomot hagy a szennyezettség mértékétől függetlenül	
WC Falak	Kifogástalan tisztaság nincs ragadó/eliszinező szennyeződés folt, a látható elszennyeződés mértéke - figyelembe véve az állomás épület műszaki állapotát - nem haladja meg az igénybevétel okozta szokásos mértéket Szokásos igénybevétel: 10% oldalfal felületig megengedett ha a szennyezettség, az utazás során utazási kultúrából- (pl: graffiti),időjárásból (sárnyom, víz...) adódik.	Elfogadható tisztaság. A fal felületek 11-30%-a szennyezett, apró szemét -nem egybe függő - található.	Erősen szennyezett elfogadhatatlan. 30% feletti szennyezettség esetén..	
WC papír	WC papír van.		WC papír nincs	

	a késés mértékét és okát. Dinamikus kijelzést tekintjük csak vizuális utasbájtájközlésnek.			
Hirdetmények (Menetrend)	Rendben van, minimálisan egy helyen megtalálható az érkező-induló vonatokjegyzéke és/vagy menetrendi kivonat, aktuális menetrendtől eltérő (vágányzári) hirdetések.	Hiányos, nem teljeskörű információ.	Olvashatatlan, hiányzik, ill. helytelen tájékoztatást ad. Ha hiányzik, egyetlen helyiségben (váróterem vagy pénztárcsarnok) értékeljük 0-ra.	Nem követelmény
Piktogram	Rendben van, megtalálható valamennyi szükséges piktogram az alábbiakban felsoroltak közül: 1.Ki- és bejáratok iránya, (vészkijárat) 2.Személypénztár (belföldi, nemzetközi), információ helye, iránya 3.Várótermek, váróhelyiségek 4.Utas WC 5.Térfigyelő kamerára utaló jelzés 6.Csomagmegőrző automata, poggyászmegőrző, 7.Egyéb helyiségek jelzése (Ügyfélszolgálat, Rendőrség,) 8.Jánulékos szolgáltatások jelölése (Posta, Étterem, Taxi,) 9.Ivóvíz 10.Tilos a dohányzás, ill. Dohányzóhely megjelölése 11.Utasforgalom elől elzárt terület jelzése (Belépni tilos!) 12.Jegyautomata 13.Vágány megjelölése	A fizikai feltételek megtele esetén hiányos, nem teljeskörű információ. Térfigyelő kamerára, jegykiadó automatára, csomagmegőrzőre, egyéb helyiségre utasforgalom elől elzárt területre, jánulékos szolgáltatásokra utaló jelzések hiánya	A fizikai feltételek megtele esetén piktogram hiányzik. Ki- bejárat megjelölése, vágány, pénztár, váróterem, WC, ivóvíz, dohányzás tiltására utaló megjelölés hiánya	

Egyszerűsített Teljesítésigazolás
Beszerezési előzménnyel nem rendelkező szolgáltatások esetén

Vállalkozó neve:	Vállalkozó
Székhelye:	Cím
Megrendelő neve:	Magyar Államvasutak Zrt.
Megrendelő székhelye:	1087 Budapest, Könyves Kálmán krt. 54-60.

Szerződéskötő szervezet kódja és neve:		MÁV Zrt.
Szerződés vagy megrendelés száma:		
Teljesítést igazoló szervezet kódja, neve:		
Teljesítés időpontja:		
Basware számlaigazoló neve: (Kontrollált végző BH* felhasználó)		
Teljesítés igazoló neve: (Nyomtatott nagybetűvel)		Telefonszám: (Vasúti, városi vagy mobil)

Munka megnevezése	Mennyiség	Értéke		Megjegyzés
		Egység-ár	Nettó összeg	

Kelt:
 (helység) (év) (hó) (nap)

.....
 Vállalkozó

.....
 Teljesítésigazoló

A teljesítésigazolás eredeti példánya a számla mellékletét képezi!

15/2016. (V. 13. MÁV Ért. 8.) EVIG sz. utasítás
A felügyeleti igazolványok, szolgálati megbízólevelek,
belépési, behajtási engedélyek kiadási eljárásáról, használatáról,
a MÁV Zrt. üzemi területén történő tartózkodás rendjéről

1.0 AZ UTASÍTÁS CÉLJA

A MÁV Zrt. üzemi területére vonatkozóan meghatározni a területen való tartózkodás rendjét, a belépési és behajtási engedélyek kiállításának feltételeit, valamint a felügyeleti ellenőrzésre, vizsgálatra, intézkedésre feljogosító igazolványok kiadásának szabályait.

2.0 HATÁLY ÉS FELELŐSSÉG MEGHATÁROZÁSA

2.1 AZ UTASÍTÁS KIDOLGOZÁSÁÉRT ÉS KARBANTARTÁSÁÉRT FELELŐS

A MÁV Zrt. biztonsági igazgatója.

Az utasítás mellékletei és függelékei az utasítás újbóli kiadása nélkül önmagában is aktualizálhatóak. Az aktuális hatályos változat a MÁV Zrt. utasítástárában érhető el.

2.2 AZ UTASÍTÁS SZEMÉLYI HATÁLYA KITERJED

- Az utasítás személyi hatálya kiterjed a MÁV-csoportra, valamint a MÁV Nosztalgia Kft-re, továbbá ezen társaságokkal munkaviszony, ill. munkavégzésre irányuló egyéb jogviszony alapján munkát végzőkre,
- azon jogi személyiségű, vagy jogi személyiséggel nem rendelkező vállalkozások munkavállalóira, akik a MÁV-csoport valamely társaságával kötött szerződés alapján munkavégzés céljából használják a MÁV Zrt. üzemi területét,
- a MÁV-csoport társaságaival szerződéses kapcsolatban álló egyesületekre, alapítványokra, közhasznú társaságokra,
- olyan idegen munkavállalókra, akik a MÁV-csoport társaságaival szerződéses jogviszonyban nem állnak, de munkavégzésük részben vagy egészben a MÁV Zrt. üzemi területén történik és ezen tevékenységhez szükséges a Társaság hozzájárulása,
- a MÁV Zrt. üzemi területére bérleményük megközelítése céljából belépő, illetve gépjárművel behajtó személyekre,
- a MÁV Zrt. üzemi területén magáncélú fotó-, videó-, filmfelvételt készíteni kívánó magánszemélyekre és kísérőikre.

Az utasítás rendelkezéseit a belépésre, behajtásra, tartózkodásra vonatkozó 2.5, valamint a 4.2.1 és a 4.3.1 pontokban meghatározott általános szabályok vonatkozásában kell alkalmazni:

- „A vasúti utazási és felügyeleti igazolvány, valamint a Felügyeleti igazolvány² kiadásának és használatának rendjéről” kiadott 22/2013. (MÁV. Ért. 10.) számú Biztonság - elnök-vezérigazgatói utasítás hatálya alá tartozó személyekre,
- „Az üzleti célú filmfelvételekkel kapcsolatos szolgáltatások engedélyezéséről és szabályozásáról” kiadott 41/2012. (MÁV. Ért. 18.) számú Kommunikáció - elnök-vezérigazgatói utasítás szerint engedélyt igénylő személyekre,
- „A MÁV Zrt. külső kommunikációs tevékenységéről és a csoportszintű külső kommunikáció elveiről” szóló 14/2015.(IV. 24. MÁV Ért. 6 .) EVIG sz. utasítással módosított 5/2010. (MÁV Ért. 2.) EVIG számú utasításban foglaltak szerint, a sajtó által igényelt, a MÁV-csoport tájékoztatási körébe eső, kifejezetten a hírszolgáltatáshoz kapcsolódó belépési, forgatási, fotózási engedélyt kérőkre,
- mentési, kárelhárítási, közrend és közbiztonsági feladatok végrehajtása érdekében az üzemi területre belépőkre,
- a külön jogszabályban meghatározott jogkörük gyakorlása érdekében a MÁV Zrt. üzemi területére belépő rendvédelmi, hatósági és közigazgatási szervek képviselőiben eljárókra,
- vagyonőrökre, akik a MÁV Zrt. üzemi területén a közszolgáltatási tevékenységgel összefüggésben szerződés alapján előerős őrzési feladatokat látnak el,
- fegyveres biztonsági őrökre, akik a MÁV-csoport egyes létfontosságú létesítményeinek védelmét biztosítják,
- a MÁV-csoport valamely társaságával kötött Együttműködési megállapodás alapján, az üzemi területen polgárőri szolgálatot ellátókra,
- vállalkozó vasútvállalat Igazolással rendelkező munkavállalóira,
- bérleti jogviszony/használati jogviszony alapján, az üzemi területen életvitelszerűen lakókra, ha a lakásuk megközelítésére más lehetőség nincs.

2.3 AZ UTASÍTÁS TERÜLETI HATÁLYA KITERJED

- a MÁV Zrt. üzemi területére, ahol a tulajdonosi, üzemeltetői, kezelői vagy használói jogokat a MÁV Zrt. gyakorolja,
- azon ingatlanokra melyeknél a belépést, behajtást, illetve a benttartózkodást külön utasítás nem szabályozza,
- a létesítmények meghatározott területére, ha a megközelítési útvonala üzemi területen van, vagy a területen történő tevékenység érinti azt,
- az utasforgalom számára időszakosan megnyitott üzemi területekre, azok zárvatartása alatt,
- a közforgalmú rakterületek nem rakodási célú igénybevétele esetén.

2.4 AZ UTASÍTÁS TÁRGYI HATÁLYA KITERJED

- a MÁV Zrt. üzemi területét igénybe vevő szolgálati és szolgálati célból használt magángépjárművekre,
- az üzemi területet munkavégzés céljából igénybe vevő közúti gépjárművekre és munkagépekre,
- a külön jogszabályban meghatározott felügyeleti és/vagy ellenőrzési jogkörének gyakorlása érdekében a MÁV Zrt. üzemi területére behajtó közlekedési és közigazgatási hatóságok gépjárműveire.

A tárgyi hatály a 2.5, valamint a 4.2.1 és a 4.3.1 pontokban meghatározott általános szabályok vonatkozásában kiterjed:

- a mentési, kárelhárítási feladatok végzése során a megkülönböztetett jelzéssel ellátott gépjárművekre,
- a külön jogszabályban meghatározott jogkörének gyakorlása érdekében a MÁV Zrt. üzemi területére behajtó rendvédelmi, hatósági szervek járműveire,
- a MÁV-csoport valamely társaságával pénz- és értékszállítási tevékenység végzésére kötött szerződés alapján behajtó gépjárművekre,
- a közüzemi cégek szolgáltatás végrehajtása céljából behajtó gépjárműveire.

2.5 AZ UTASÍTÁSBAN FOGLALT ELŐÍRÁSOK MELLETT A MÁV ZRT. ÜZEMI TERÜLETÉN ÉRVÉNYESEK ÉS BETARTANDÓK

- a munkavédelmi és környezetvédelmi szabályok,
- a tűzvédelmi előírások,
- a vagyonvédelmi és vasútbiztonsági rendelkezések,
- az állomási rend, helyi végrehajtási utasítás előírásai,
- a havária helyzetek kezelésére kiadott kényszerhelyzeti előírások,
- a KRESZ szabályok.

2.6 MUNKAVÉDELMI SZABÁLYOK

A hatályos munkavédelmi előírások betartása a MÁV Zrt. üzemi területére belépő valamennyi személy számára kötelező.

A belépés feltétele a munkavédelmi oktatáson való részvétel igazolása.

A munkavédelmi szabályokra vonatkozó rendelkezéseket az „A” Függelék tartalmazza.

2.7 ADATKEZELÉSI SZABÁLYOK

Ezen utasítás hatálya alá tartozó engedélyek, igazolványok kiállításának feltétele az Adatkezelési tájékoztató megismerése, elfogadása.

Az adatkezelésre vonatkozó rendelkezéseket a „B” Függelék tartalmazza.

Felügyeleti igazolvány, Szolgálati megbízólevél, Belépési engedély, valamint a magángépjárművek Behajtási engedélyére vonatkozó engedélykérelmek esetében a MÁV Zrt-n kívül minden szervezet vezetője vagy a kapcsolattartó, mint az utasítás hatálya alá tartozó igénylő, az igénylés benyújtásával egyidejűleg az alábbi nyilatkozatot köteles tenni:

„A MÁV Zrt. részére, engedély kiadása céljából mellékelten megküldött személyes adatok tekintetében az érintettek tájékoztatása megtörtént, az adatkezeléshez hozzájárulásukat megadták.”

A magáncélú fotó,- videó- és filmfelvétel készítési engedélyt igénylők a „B” Függelék szerinti nyilatkozatot kötelesek tenni.

3.0 FOGALMAK MEGHATÁROZÁSA

3.1 MÁV-CSOPORT

Ezen utasítás vonatkozásában: a MÁV Zrt. és a MÁV Zrt. konszolidációjába teljes körűen bevont leányvállalatai, valamint a MÁV Nosztalgia Kft.

3.2 FELÜGYELETI IGAZOLVÁNY

Fényképes, névre szóló, sorszámmal ellátott igazolvány, mely a MÁV Zrt. területére belépésre és általános jelleggel vagy az abban foglalt körben ellenőrzésre, intézkedésre jogosít.

3.3 SZOLGÁLATI MEGBÍZÓLEVÉL

Névre szóló, sorszámmal ellátott, arckép nélküli irat, mely a MÁV Zrt. adott területére biztosít belépési - a benne foglalt korlátozásokkal - ellenőrzési, vizsgálati, intézkedési jogokat.

3.4 BELÉPÉSI ENGEDÉLY

Névre szóló, személy azonosításra alkalmas, sorszámozott irat, mely feljogosít a MÁV Zrt. üzemi területére történő belépésre, tartózkodásra.

3.5 BEHAJTÁSI ENGEDÉLY

Gépjármű illetve a munkagép rendszámát és/vagy azonosító adatát tartalmazó sorszámozott irat, mely feljogosít a MÁV Zrt. üzemi területére történő behajtásra.

3.6 SZOLGÁLATI GÉPJÁRMŰ

A MÁV Zrt és a portfóliójába tartozó társaságoknál flottaszerződés keretében használt, vagy az egyes társaságok saját tulajdonában álló, olyan járművek, melyeket a munkáltatóval kötött megállapodás alapján:

- korlátlan személyi használatra, munkakörhöz rendelt,
- korlátozott személyi használatra, munkakörhöz rendelt,
- kizárólag hivatali célra használható, szervezethez rendelt.

3.7 ÜZEMI TERÜLET

A MÁV Zrt. tulajdonában, üzemeltetésében vagy használatában lévő – a vasútüzemi tevékenység biztonságos végzése érdekében – szabályozott módon igénybe vehető területek.

IGAZOLÁS

Névre szóló, a MÁV Zrt. üzemi területére belépésre, behajtásra jogosító irat, melyet Hálózathozzáférási szerződés alapján a vállalkozó vasúti társaság állít ki.

3.8 IDEGEN MUNKAVÁLLALÓ

Az utasítás alkalmazása szempontjából idegen munkavállalónak minősül az a természetes személy, aki:

- a MÁV-csoport valamely társaságával munkaviszonyban áll, de a MÁV Zrt. üzemi területén a munkát nem a fennálló munkaviszonya alapján végzi,
- azon jogi személyiségű, vagy jogi személyiséggel nem rendelkező vállalkozások munkavállalója, aki a MÁV-csoportba tartozó társasággal kötött szerződés alapján munkavégzés céljából használja a MÁV Zrt. üzemi területét,
- a MÁV-csoportba tartozó társaságokkal szerződéses kapcsolatban nem áll, de a MÁV Zrt. üzemi területét munkavégzés céljából veszi igénybe.

3.9 IDEGEN SZEMÉLY

Minden olyan természetes személy, aki nem munkavégzés céljából kíván belépni a MÁV Zrt. üzemi területére, ide értve a magáncélú felvételt készítést is.

3.10 KAPCSOLATTARTÓ

A MÁV-csoportba tartozó társaság részéről szerződésben kijelölt, közreműködő munkavállaló.

4.0 AZ UTASÍTÁS LEÍRÁSA

4.1 FELÜGYELETI IGAZOLVÁNY, SZOLGÁLATI MEGBÍZÓLEVÉL KIÁLLÍTÁSÁNAK, HASZNÁLATÁNAK SZABÁLYAI

4.1.1 Felügyeleti igazolvány

Fényképes, névre szóló, sorszámmal ellátott igazolvány, mely a MÁV Zrt. területére belépésre és általános jelleggel vagy az abban foglalt körben ellenőrzésre, vizsgálatra és intézkedésre jogosít. (1. sz. melléklet)

4.1.2 Szolgálati megbízólevél

Névre szóló, sorszámmal ellátott, arckép nélküli irat, mely a MÁV Zrt. adott területére biztosít belépési jogot és az abban foglalt korlátozásokkal tulajdonosa ellenőrzést, vizsgálatot folytathat, intézkedést tehet.(2. sz. melléklet)

4.1.3 Igényléssel, kiállítással, használattal kapcsolatos eljárási rend

A Felügyeleti igazolvány valamint a Szolgálati megbízólevél a MÁV-csoport azon munkavállalói részére igényelhető, akik a munkaköri leírásukban előírt felügyeleti, ellenőrzési, vizsgálati, illetve intézkedési hatáskörrel, jogosultsággal rendelkeznek.

A Felügyeleti igazolvány és a Szolgálati megbízólevél utazásra nem jogosít.

Az igénylés írásban, a szolgálati hely szervezeti egység vezetője által történhet, melyben meg kell határozni a területi illetékességet és az ellenőrzési, vizsgálati, intézkedési hatáskört.

A Felügyeleti igazolvány valamint a Szolgálati megbízólevél visszavonásig érvényes, legfeljebb a tárgy év végéig állítható ki, évente hosszabbítani kell. Az érvényességi időt az iraton aláírással és bélyegző lenyomattal dokumentáltan kell feltüntetni.

Az érvényességi határidő hosszabbítására irányuló írásos kezdeményezést az igénylésre jogosult vezető tehet.

A Felügyeleti igazolvány valamint a Szolgálati megbízólevél kiállításával, nyilvántartásba vételével és érvényesítésével összefüggő feladatok ellátása a MÁV Zrt. Biztonsági igazgatóság hatáskörébe tartozik.

Az igénylést benyújtó szervezeti egység vezetőjének feladata

- Felügyeleti igazolvány, Szolgálati megbízólevél használatára való jogosultság vizsgálata,
- az igénylés írásbeli kérelemben történő benyújtása,
- az igazolványban, megbízólevélben szereplő adatok változásának bejelentése,
- éves érvényesítés kezdeményezése,
- jogosultság megszűnésekor az igazolvány kiállító szervnél történő leadásának biztosítása,

- elvesztés, elhagyás, eltulajdonítás vagy megsemmisülés esetén jegyzőkönyv felvétele, a felvett jegyzőkönyv megküldése a Biztonsági igazgatóságnak.

(Eltulajdonítás esetén a jegyzőkönyvhöz a rendőrségi feljelentést is csatolni kell)

A kiállítás iránti írásos kérelemnek tartalmaznia kell az alábbi adatokat:

- név
- munkáltató szervezeti egység megnevezése
- beosztás
- törzsszám
- ellenőrzési, vizsgálati és intézkedési jogosultság illetékessége, hatásköre.

A Biztonsági igazgatóság feladata

- az igazolványok, megbízólevelek írásbeli kérelemre történő kiállítása,
- éves érvényesítése,
- nyilvántartása,
- az érvénytelenné vált, illetve használatból kivont igazolványok, megbízólevelek selejtezése,
- elvesztett, elhagyott, eltulajdonított vagy megsemmisült igazolványok, megbízólevelek letiltása, intézkedés a MÁV Zrt. Értesítőjében való közzétételre.

A Felügyeleti igazolvány illetve a Szolgálati megbízólevél „Hivatalos feljegyzések” rovatába bejegyzést kizárólag a kiállító szervezet tehet.

A Felügyelet igazolványt, Szolgálati megbízólevelet a munkaviszony, illetve a jogosultság bármely okból történő megszűnésekor le kell adni az engedélyt kiállító szervezetnél.

4.2 BELÉPÉSI ENGEDÉLYEK

4.2.1 Általános szabályok

A MÁV Zrt. üzemi területére csak érvényes, személyre szóló belépési engedély vagy belépésre jogosító igazolvány, igazolás birtokában lehet belépni, illetve tartózkodni.

Nem kell Belépési engedélyt igényelnie a MÁV-csoport azon munkavállalójának, aki rendelkezik érvényes Felügyeleti igazolvánnyal vagy Szolgálati megbízólevéllel, továbbá a Hálózat-hozzáférési szerződés alapján kiállított Igazolás birtokosának.

A MÁV Zrt. üzemi területére belépésre jogosító - a MÁV-csoport társaságai által kiállított - igazolványok, iratok elfogadásának körét a Csoportirányítási Biztonsági Bizottság állásfoglalása alapján a MÁV Zrt. Biztonsági igazgatósága kiterjesztheti.

4.2.1.1 Belépési engedély igénylése

A Belépési engedély iránti kérelmet a Biztonsági igazgatóság engedély kiadására jogosult szervezetéhez kell írásban (papíralapon vagy elektronikus úton) benyújtani, legalább 5 munkanappal az üzemi területre tervezett belépés előtt.

A kérelem benyújtásának helyét, levelezési címét, elektronikus elérhetőségét a 18. sz. melléklet tartalmazza.

Azon személyek részére kell igényelni Belépési engedélyt akik:

- az üzemi területen, a MÁV-csoportba tartozó társaság tevékenységével összefüggő feladatot látnak el,
- a tevékenységük szorosan kapcsolódik a közszolgáltatáshoz vagy kiegészíti azt,
- az üzemi területen engedélyezett gazdasági tevékenységet folytatnak,
- valamely, a MÁV-csoportba tartozó társaság érdekében idegen munkavállalóként munkálatok elvégzésére érvényes szerződéssel rendelkeznek.

Engedélyt kell igényelni továbbá:

- olyan idegen munkavállaló részére, aki valamely, a MÁV-csoportba tartozó társasággal szerződéses jogviszonyban nem áll, de a munkavégzéshez szükséges az üzemi terület igénybevétele,
- azon természetes személynek, aki érvényes Regisztrációs igazolvánnyal rendelkezik és kérelme alapján a magáncélú felvételt készítés részben vagy egészben a MÁV Zrt. üzemi területén történik.

4.2.1.2 Belépési engedély kiadása

Az engedélyek elbírálására és kiadására a MÁV Zrt. Biztonsági igazgatóság központi irányítási szervezete jogosult:

- országos hatáskörrel,
- több területi igazgatóság területére,
- az egyes igazgatóságok területére vonatkozóan az engedély kiadását magához vonhatja.

A MÁV Zrt. Biztonsági igazgatóság területi szervezete saját illetékességi területére jogosult engedély kiadására.

A Belépési engedély kiadásának feltétele a munkavédelmi oktatáson való részvétel igazolása. Munkavédelmi oktatás hiányában csak a megfelelő munkavédelmi feltételeket biztosító szakfelügyelet, kíséző jelenléte mellett engedélyezhető az eseti belépés, benntartózkodás.

Eseti Belépési engedély kiadására jogosult továbbá a területi végrehajtó szolgálati egység vezetője az alábbi feltételek együttes fennállása esetén:

- saját illetékességi területén belül,
- eseti jelleggel, ha az üzemi terület igénybevétele nem haladja meg a 72 óra időtartamot,

- ha a belépést, a területen történő munkavégzést ezen utasítás rendelkezései nem tiltják vagy korlátozzák.

Az így kiadott eseti engedélyekről – a kiadást követően haladéktalanul – elektronikus úton tájékoztatni kell a területileg illetékes Vasútbiztonságot.

4.2.1.3 Belépési engedély kiadásának megtagadása, feltételekhez kötése

A MÁV Zrt. Biztonsági igazgatósága a Belépési engedélyt nem állítja ki, ha:

- nincs jogcím a MÁV Zrt. üzemi területén történő tartózkodásra, vagy az nem megfelelő,
- a munkavégzés az adott helyen lehetetlen vagy az nem biztonságos,
- ha a kérelmező felszólításra sem csatolja az engedély kiállításához szükséges dokumentumokat.

A MÁV Zrt. Biztonsági igazgatósága a Belépési engedélyt kiállítását feltételhez kötheti, ha az igénylő:

- a létfontosságú rendszerek és létesítmények azonosításáról, kijelöléséről és védelméről szóló jogszabály alapján a MÁV Zrt. kijelölt létfontosságú létesítményébe, területére (kritikus infrastruktúra) kéri a belépést,
- az Egységes őrzés-védelmi rendszerbe bevont pályaudvar, állomás üzemi területére kíván belépni,
- ha belépés, benntartózkodás kiemelt biztonsági kockázatot jelent.

4.2.1.4 Belépési engedély hitelesítése, módosítása és nyilvántartása

Az engedélyt a kiállító szervezet vezetőjének vagy a vezető által arra felhatalmazott személynek az aláírásával és bélyegző lenyomatával kell hitelesíteni.

Amennyiben az engedélyen szereplő adatok bármelyike megváltozik, a változás tényéről 5 munkanapon belül írásban értesíteni kell az engedélyt kiállító szervezetet. A kiállító szervezet az új engedély kiadásával egy időben az érvénytelenné vált engedélyt bevonja.

A kiállító szervezet a Belépési engedélyeket – az érvényesség lejártát követően – a hatályos iratkezelési szabályzat szerint kezeli.

4.2.1.5 Belépési engedély ellenőrzése

A kiadott engedélyeket - és az engedélyben meghatározott személyi azonosító iratot - az engedély birtokosa az üzemi területen való tartózkodás ideje alatt köteles magánál tartani, és ellenőrzéskor azt felmutatni.

A belépési-, tartózkodási- és felvétel készítési jogosultságot, továbbá a munkavégzési-, közlekedési-, valamint technológiai előírások betartását a MÁV Zrt. Biztonsági igazgatóság ellenőrizheti.

Ellenőrzési jogosultság illeti meg továbbá:

- idegen munkavállalók esetében a szerződésben megjelölt, ellenőrzési jogkörrel rendelkezőket,
- azt a munkavállalót, aki az üzemi területért való felelősségét más, hatályos utasítás vagy munkaköri leírása alapján gyakorolja,
- a MÁV Zrt. üzemi területén az őrzési, járőrözési feladatokat ellátó fegyveres biztonsági őröket és vagyonőröket is.

4.2.1.6 Belépési engedély felfüggesztése, visszavonása

Az ellenőrzésre jogosultak kötelesek intézkedni a munkavégzés azonnali felfüggesztéséről, ha:

- a biztonsági intézkedések betartásának hiánya a MÁV Zrt. munkavállalóit, ügyfeleit, közvetlenül veszélyezteti,
- az engedélyes tevékenysége a vasúti közlekedés biztonságát, vagy a vagyonbiztonságot veszélyezteti,
- az engedélyt jogosulatlanul használják, átruházzák, meghamisítják.

Az engedély – munkavégzés felfüggesztésével – visszavonható, ha:

- az engedélyes a helyszínen az engedélyt nem tudja bemutatni az ellenőrzést végző személynek,
- a munkavégzés (tartalma, helyszíne, időtartama) a kiadott engedélyben foglaltaktól eltér.

Az ellenőrzést végző a felfüggesztésről jegyzőkönyvet vesz fel, melyet legkésőbb az ellenőrzést követő munkanapon meg kell küldeni a szerződéskötő (kapcsolattartó) szervezetnek illetve vasútállalatnak.

Újabb engedély nem adható ki, ha a felfüggesztés az engedélyt birtokló vasúti közlekedés biztonságát veszélyeztető szándékos magatartásával hozható összefüggésbe.

4.2.2 Belépési engedély MÁV Zrt. munkavállalója részére

Sorszámmal ellátott, a munkavállaló nevét és beosztását tartalmazó, visszavonásig érvényes kártya, amely a belépéssel, üzemi területen történő tartózkodással kapcsolatos jogosultságokat, korlátozásokat tartalmaz. (3. sz. melléklet)

4.2.3 Belépési engedély MÁV-csoportba tartozó társaság munkavállalója részére

Sorszámmal ellátott, a munkavállaló nevét és beosztását és a MÁV-csoportba tartozó társaság megnevezését tartalmazó, visszavonásig érvényes kártya, mely a belépéssel, üzemi területen történő tartózkodással kapcsolatos jogosultságokat, korlátozásokat tartalmaz. (4. sz. melléklet)

4.2.4 munkavállalója részére

Sorszámmal ellátott, határozott időre szóló, a munkavállaló nevét, beosztását és személy azonosítására alkalmas igazolvány számát, továbbá a társaság megnevezését tartalmazó kártya, mely a belépéssel, üzemi területen történő tartózkodással kapcsolatos jogosultságokat, korlátozásokat tartalmaz. (5. sz. melléklet)

4.2.4.1 A Belépési engedélyek kiállításával kapcsolatos eljárásrend a MÁV Zrt., a MÁV-csoport társasága valamint MÁV Zrt. kisebbségi portfóliójába tartozó társaság munkavállalója esetén

Az igénylést benyújtó szervezeti egység vezetőjének feladata

- az engedélyre való jogosultság vizsgálata,
- az igénylés írásbeli kérelemben és elektronikusan szerkeszthető formában történő benyújtása,
- a 2.7 pontban meghatározott adatkezelési nyilatkozat megtétele,
- az engedélyen szereplő adatok változásának bejelentése,
- elvesztés, elhagyás, eltulajdonítás vagy megsemmisülés esetén bejelentési kötelezettség a kiállító szervezet felé,
- munkavállaló részére kiállított engedélyt a munkaviszony megszűnésekor le kell adni az engedélyt kiállító szervezetnek.

Az engedély iránti kérelemnek tartalmaznia kell az alábbi adatokat:

- név,
- szolgálati hely,
- beosztás,
- törzsszám/személyigazolvány szám
- a használat területi korlátozása.

A Biztonsági igazgatóság feladata

- a kérelem kötelező tartalmi elemei meglétének vizsgálata,
- az engedélyek írásbeli kérelemre történő kiállítása,
- nyilvántartása,
- az érvénytelenné vált, illetve használatból kivont engedélyek selejtezése.

4.2.5 Belépési engedély munkavégzéshez idegen munkavállaló részére

Sorszámozott, határozott időtartamra, legfeljebb a tárgyév december 31-ig érvényes engedély, mely a belépésre jogosult nevét és fényképes, személyazonosításra alkalmas igazolványának számát, munkáltató megnevezését, valamint a munkavégzés célját és helyét tartalmazza. Az üzemi területen történő tartózkodással kapcsolatos jogosultságokat, korlátozásokat tartalmazhat. (6. sz. melléklet)

Amennyiben egy munkaterületen, egy időben azonos célú munkát végez több személy (minimum 3 fő), akkor részükre Csoportos belépési engedély is kiállítható. Csoportos engedélyen minden munkavállaló nevét és személyazonosításra alkalmas igazolványának számát fel kell tüntetni. (7. sz. melléklet)

4.2.5.1 Kiállítással, használattal kapcsolatos eljárási rend

Az idegen munkavállalók belépési engedélyének kérelmezése, engedélyezése, használata során is irányadóak, betartandók a 4.2.1 pontban meghatározott általános belépés engedélyezési szabályok.

Az engedélykérési kötelezettségről, engedélykérési eljárás módjáról az idegen felet a szerződéskötéskor a MÁV-csoportba tartozó társaság képviselőjében eljáró szervezet, illetve az idegen féllel kapcsolattartásra a szerződésben kijelölt munkavállaló köteles tájékoztatni. A szerződésben minden esetben fel kell hívni a szerződő felek figyelmét ezen utasítás előírásaira.

A MÁV Zrt. részéről kapcsolattartó személyt a szerződésben akkor is meg kell határozni, ha a területen végzendő munkára a szerződést nem a MÁV-csoportba tartozó valamely társasága köti a vállalkozóval.

A szerződésekben meghatározott kapcsolattartó illetve a szerződő - a MÁV-csoportba tartozó valamely társaság - szervezeti egysége jogosult az idegen munkavállaló részére Belépési engedély kérelmet benyújtani.

Kivételes esetben, amikor az üzemi területre történő belépés nem a MÁV-csoportba tartozó valamely társaság érdekében történik, de a belépés, munkavégzés - közműérintettség, szolgalmi jog biztosítása miatt, vagy egyéb okból - elkerülhetetlen a belépési engedély kiadásának nem feltétele a kapcsolattartó.

Ezen esetekben a belépést igénylő csatolni köteles a vasúti infrastruktúra üzemeltetéséért felelős, illetékes területi szervezet írásos hozzájáruló nyilatkozatát.

Az engedély iránti kérelemnek tartalmaznia kell az alábbi adatokat:

- név,
- fényképes, személyazonosításra alkalmas igazolvány számát,
- munkáltató megnevezése,
- konkrét munkavégzés tartalma, helyszíne, időtartama.

A fenti adatokat elektronikusan szerkeszthető formában is meg kell küldeni.

A kérelemhez csatolni kell:

- a munkavédelmi oktatást igazoló dokumentum másolatát,
- a 2.7 pontban meghatározott adatkezelési nyilatkozatot.

Engedély kiállításához szükséges adatok, dokumentumok hiánya esetén a kérelmezőt hiánypótlásra kell felszólítani. Amennyiben a hiánypótlás felszólításra sem történik meg az engedély nem állítható ki.

A belépési engedély kizárólag az engedélyen feltüntetett munkavégzési céllal, helyszínre és időszakban jogosít belépésre.

Az engedély érvényessége – tárgyéven belül – a benyújtáskor elfogadott feltételekkel indokolt esetben meghosszabbítható. A meghosszabbítást a kapcsolattartó kezdeményezheti az engedélyt eredetileg kiadó szervezeténél.

Indokolt esetben a belépés illetve az üzemi területen történő tartózkodás, munkavégzés, kíséző jelenlétéhez, vagy szakfelügyelethez köthető.

Amennyiben a munkavégzéshez szakfelügyelet is szükséges, annak megrendeléséről az érintett szakszolgálat(ok) előzetes megkeresése alapján a kérelmet benyújtó köteles gondoskodni.

4.2.6 Vállalkozó vasúti társaság belépési Igazolás

Az Igazolást a Hálózat-hozzáférési szerződéssel rendelkező vállalkozó vasúti társaság állítja ki a saját vagy a vele szerződésben lévő társaságok munkavállalói/személyzete részére.

Az Igazolás kizárólag fényképes, személyazonosításra alkalmas okmánnyal együtt érvényes, melynek számát az Igazoláson fel kell tüntetni.

A vállalkozó vasúti társaság az Igazoláson meghatározott természetes személyen keresztül jogosult a hálózat-hozzáférési szerződésében szereplő jogait gyakorolni és köteles az abban megfogalmazott kötelezettségeit betartatni. A vállalkozó vasúti társaság az Igazoláson szereplő természetes személy munkájáért, vasúti területen történő jogszerű tartózkodásáért felelősséggel tartozik.

Az Igazolás formáját, kiállítási módját, használatának, nyilvántartásának rendjét és az ellenőrzéssel kapcsolatos jogosultságokat a Hálózat-hozzáférési szerződésben szabályozni kell.

A MÁV Zrt. üzemi területén történő tartózkodás ideje alatt az Igazolás birtokosa az Igazolást köteles magánál tartani.

A MÁV Zrt. az üzemi területén a 4.2.1.5 pontokban meghatározottak szerint az Igazolás meglétét ellenőrizheti.

Az Igazolás mintáját a 8. sz. melléklet tartalmazza.

4.3 BEHAJTÁSI ENGEDÉLYEK

4.3.1 Általános szabályok

A MÁV Zrt. üzemi területére csak az hajthat be, aki rendelkezik a járműre kiadott érvényes behajtási engedéllyel, továbbá a járművezető és a járműben tartózkodó személyek részére kiadott belépésre jogosító igazolvánnyal, engedéllyel vagy igazolással.

Az üzemi terület igénybevétele során a Behajtási engedélyt jól látható helyen és a rendszám/azonosító ellenőrzésére alkalmas módon kell elhelyezni.

A behajtási engedély a MÁV Zrt. kijelölt és kialakított parkolóiban parkolás céljára nem vehető igénybe. A kijelölt és kialakított parkolóban parkolni csak a gépjárműre kiadott parkolási engedéllyel lehet.

4.3.1.1 Behajtási engedély igénylése

Behajtási engedélyt kell igényelni minden olyan járműre, mellyel a MÁV Zrt. üzemi területét igénybe kívánják venni.

Egy személy egy magángépjárműre igényelhet Behajtási engedélyt, illetve egy forgalmi rendszámra egy engedély adható ki.

A Behajtási engedély iránti kérelmet a Biztonsági igazgatóság engedélykiadásra jogosult szervezetéhez kell írásban (papíralapon vagy elektronikus úton) benyújtani.

A kérelem benyújtásának helyét, levelezési címét, elektronikus elérhetőségét a 18. sz. melléklet tartalmazza.

4.3.1.2 Behajtási engedély kiadása

Az engedélyek elbírálására és kiadására a MÁV Zrt. Biztonsági igazgatóság központi irányítási szervezete jogosult:

- országos hatáskörrel,
- több területi igazgatóság területére, illetve
- az egyes igazgatóságok területére vonatkozóan az engedély kiadását magához vonhatja.

MÁV Zrt. Biztonsági igazgatóság területi szervezete saját illetékességi területére jogosult engedély kiadására.

4.3.1.3 Behajtási engedély kiadásának megtagadása, feltételekhez kötése

A MÁV Zrt. Biztonsági igazgatósága a Behajtási engedélyt nem állítja ki, ha:

- nincs jogcím a behajtásra, vagy az nem megfelelő,
- a behajtás az adott helyre lehetetlen vagy az nem biztonságos,
- ha a kérelmező hiánypótlásra történő felszólítást követően sem adja meg az engedély kiállításához szükséges adatokat.

A MÁV Zrt. Biztonsági igazgatósága a Behajtási engedély kiállítását feltételhez kötheti, ha az igénylő:

- a létfontosságú rendszerek és létesítmények azonosításáról, kijelöléséről és védelméről szóló jogszabály által érintett területre kéri a behajtást,
- az Egységes őrzés-védelmi rendszerbe bevont pályaudvar, állomás üzemi területére kíván behajtani,
- ha a gépjárművel történő behajtás kiemelt biztonsági kockázatot jelent.

4.3.1.4 Behajtási engedély hitelesítése, módosítása és nyilvántartása

Az engedélyt a kiállító szervezet vezetője vagy a vezető által arra felhatalmazott személy aláírásával és az alkalmazott bélyegző lenyomatával kell hitelesíteni.

Amennyiben az engedélyen szereplő adatok bármelyike megváltozik, a változás tényéről 5 munkanapon belül írásban értesíteni kell az engedélyt kiállító szervezetet. A kiállító szervezet az új engedély kiadásával egy időben az előzőt érvényteleníti és bevonja.

A kiállító szervezet a Behajtási engedélyeket az érvényesség lejártát követően a hatályos iratkezelési szabályzat szerint kezeli.

4.3.1.5 Behajtási engedély ellenőrzése

A behajtási jogosultságot, továbbá munkavégzési-, közlekedési-, technológiai előírások betartását a MÁV Zrt. Biztonsági igazgatóság ellenőrzésre jogosult munkavállalói a Társaság területén bármikor jogosultak ellenőrizni.

Ellenőrzési jogosultság illeti meg továbbá:

- a MÁV Zrt. üzemi területein az őrzési, járőrözési feladatokat ellátó fegyveres biztonsági őröket és vagyonőröket,
- idegen munkavállalók munkavégzés célú behajtása esetében a konkrét munkavégzésre irányuló szerződésben megjelölt, ellenőrzési jogkörrel rendelkező munkavállalót,
- azt a munkavállalót, aki az üzemi területért való felelősségét más, hatályos utasítás vagy munkaköri leírása alapján gyakorolja.

4.3.1.6 Behajtási engedély felfüggesztése, visszavonása

Az ellenőrzésre jogosultak kötelesek intézkedni a Behajtási engedély azonnali felfüggesztéséről, ha:

- az engedélyt jogosulatlanul használják, átruházzák, meghamisítják,
- érvényessége lejárt, vagy nem az adott területre érvényes,
- a biztonsági intézkedések betartásának hiánya a Társaság munkavállalóit, ügyfeleit, közvetlenül veszélyeztetni,
- az engedélyes tevékenysége a vasúti közlekedés biztonságát, vagy a vagyonbiztonságot veszélyeztetni.

Az engedély visszavonható, ha az engedélyes:

- az engedélyt a helyszínen nem tudja bemutatni az ellenőrzést végző személynek,
- idegen munkavállaló járművével a munkavégzést nem az engedélyben szereplő helyen és időben végzi.

Az ellenőrzést végző a felfüggesztésről jegyzőkönyvet vesz fel, melyet legkésőbb az ellenőrzést követő munkanapon meg kell küldeni a szerződéskötő (kapcsolattartó) szervezetnek illetve vasútvállalatnak.

Újabb engedély nem adható ki, ha a felfüggesztés az engedélyt birtokló vasúti közlekedés biztonságát veszélyeztető szándékos magatartásával hozható összefüggésbe

4.3.2 Behajtási engedély a MÁV Zrt. szolgálati gépjárművére

Sorszámmal ellátott, határozott időtartamra, legfeljebb tárgyév december 31.-ig érvényes, a szolgálati gépjármű forgalmi rendszámát tartalmazó engedély, amely a MÁV Zrt. valamennyi – külön korlátozás alá nem eső – üzemi területére behajtásra jogosít. (9. sz. melléklet)

A vasútüzemi tevékenység biztonságos ellátása érdekében a MÁV Zrt. szolgálati gépjárműveinek az egész hálózatra érvényes Behajtási engedéllyel kell rendelkezni.

A MÁV Zrt. szolgálati gépjárműveire a flottakezeléssel megbízott szervezet feladata megrendelni és biztosítani Behajtási engedélyeket.

Az éves igénylést – a gépjárművek adataival – megelőző év október 15. napjáig küldi meg elektronikusan szerkeszthető formában a Biztonsági igazgatóság kiállításra jogosult szervezeti egységeinek.

Az elkészített éves engedélyeket a kiállító az érvényességet megelőző év december 15. napjáig dokumentáltan átadja a flottakezelőnek.

A szolgálati gépjármű használatában év közben bekövetkezett változásokat, új igényléseket 10 munkanappal az üzemi terület igénybevétele megelőzően kell benyújtani a kiállító szervezetéhez.

Elvesztés, elhagyás, eltulajdonítás, esetleges megsemmisülés esetén, új Behajtási engedélyt írásban – külön indokolással – a kiállító szervezettől kell igényelni.

4.3.3 Behajtási engedély a MÁV-csoportba tartozó társaság szolgálati gépjárművére

Sorszámmal ellátott, határozott időtartamra, legfeljebb tárgyév december 31-ig érvényes, a szolgálati gépjármű forgalmi rendszámát és a cég megnevezését tartalmazó engedély, amely a MÁV Zrt. valamennyi – külön korlátozás alá nem eső – üzemi területére behajtásra jogosít. (10. sz. melléklet)

Az éves igénylést – a gépjárművek adataival – megelőzően október 15. napjáig kell megküldeni elektronikusan szerkeszthető formában a Biztonsági igazgatóság kiállításra jogosult szervezeti egységeinek.

Az elkészített éves engedélyeket a kiállító minden év december 15. napjáig dokumentáltan átadja a flottakezelőnek.

A MÁV-csoportba tartozó társaság szolgálati gépjárműveire a flottakezeléssel megbízott szervezet jogosult megrendelni és biztosítani Behajtási engedélyeket.

További szolgálati gépjárművek vonatkozásában a gépjárművet üzemeltető társaság adott szervezeti egységeinek vezetője nyújthat be engedély iránti kérelmet.

A szolgálati gépjármű használatában év közben bekövetkezett változásokat, új igényléseket 10 munkanappal az üzemi terület igénybevétele megelőzően kell benyújtani a kiállító szervezetéhez.

Elvesztés, elhagyás, eltulajdonítás, esetleges megsemmisülés esetén, új Behajtási engedélyt írásban - külön indokolással - a kiállító szervezettől lehet igényelni.

4.3.4 Behajtási engedély munkavállalók magántulajdonú, szolgálati céllal használt gépjárművére

Behajtási engedély munkavállalók magántulajdonú, szolgálati céllal használt gépjárművére

Sorszámmal ellátott, határozott időtartamra, legfeljebb tárgyév december 31-ig érvényes – a gépjármű forgalmi rendszámát tartalmazó – engedély, mely országos vagy területi hatállyal igényelhető. (11. sz. melléklet)

Munkavállaló által szolgálati célból használt magángépjárműre Behajtási engedély kérelmet kizárólag a munkavállaló szervezeti egységének vezetője igényelhet, írásbeli indoklással.

Egy személy vonatkozásában, egy magángépjárműre adható ki szolgálati célú Behajtási engedély.

4.3.4.1 Szolgálati célú Behajtási engedélyek kiállításával kapcsolatos eljárási rend

Az igénylést benyújtó szervezeti egység vezetőjének feladata

- az engedély használatára való jogosultság vizsgálata,
- az igénylés írásbeli kérelemben történő benyújtása,
- az engedélyen szereplő adatok változásának bejelentése,
- elvesztés, elhagyás, eltulajdonítás vagy megsemmisülés esetén bejelentési kötelezettség a kiállító szervezet felé,
- munkavállaló részére kiállított engedélyt a munkaviszony megszűnésekor le kell adni az engedélyt kiállító szervezetnek.

Az engedély iránti kérelemnek tartalmaznia kell az alábbi adatokat:

- forgalmi rendszám,
- jármű típus,
- szolgálati hely.

Magángépjárműre történő igénylésnek továbbá tartalmaznia kell:

- járművezető neve,
- fényképes, személyazonosításra alkalmas igazolvány száma,
- elérhetőség (telefonszám, e-mail cím),
- a szolgálati célú indokoltság megjelölése.

A Biztonsági igazgatóság feladata

- a kérelem kötelező tartalmi elemei meglétének vizsgálata,
- az engedélyek írásbeli kérelemre történő kiállítása,
- nyilvántartása,
- az érvénytelenné vált, illetve használatból kivont engedélyek selejtezése.

4.3.5 Idegen munkavállaló behajtási engedélye

A munkavégzés helyére és időtartamára kiadott - a gépjármű forgalmi rendszámát, munkagép azonosító jelét tartalmazó - engedély, mely az idegen munkavállaló részére kiadott, belépési engedéllyel együtt érvényes. (12. sz. melléklet)

4.3.5.1 Kiállítással, használattal kapcsolatos eljárási rend

Az idegen munkavállalók behajtási engedély iránti igényét írásban a munkavégzés helye szerinti illetékes Területi vasútbiztonsághoz kell benyújtani.

A Biztonsági igazgatóság területi szervezete kizárólag az illetékességi hatáskörébe tartozó területi igazgatóságra ad ki Behajtási engedélyt.

A Biztonsági igazgatóság központi irányítási szervezetéhez kell benyújtani a kérelmet országos, valamint egynél több területi igazgatóságra kiterjedő munkavégzés esetén.

A behajtási igényt a gépjármű/munkagép típusa, rendszáma/azonosítója, üzemeltetője, behajtás, munkavégzés helye adatok megadásával a munkavégzés célú belépési engedély kérelemmel együtt kell benyújtani.

Idegen munkavállaló érvényes belépési engedélyéhez utólagosan is igényelhető behajtási engedély.

Az igénylést benyújtó feladata

- az engedély használatára való indokoltság és jogosultság vizsgálata,
- az igénylés írásbeli kérelemben történő benyújtása,
- az engedélyen szereplő adatok változásának bejelentése,
- elvesztés, elhagyás, eltulajdonítás vagy megsemmisülés esetén bejelentési kötelezettség a kiállító szervezet felé.

Az engedély iránti kérelemnek tartalmaznia kell az alábbi adatokat:

- forgalmi rendszám, munkagép-azonosító adatai
- jármű típus,
- a munkavégzés megjelölése, időtartama.

A Biztonsági igazgatóság feladata

- a kérelem kötelező tartalmi elemei meglétének vizsgálata,
- az engedélyek írásbeli kérelemre történő kiállítása,
- nyilvántartása,
- az érvénytelenné vált, illetve használatból kivont engedélyek selejtezése.

A szerződésekben meghatározott kapcsolattartó illetve a szerződő szervezeti egység jogosult az idegen munkavállaló részére Behajtási engedély kérelmet benyújtani.

Kivételes esetben, amikor az üzemi területre történő behajtás nem a MÁV Zrt. vagy a portfóliójába tartozó valamely társaság érdekében történik, de a behajtás – közműérrintettség, szolgalmi jog biztosítása miatt, vagy egyéb okból – elkerülhetetlen a Behajtási engedély kiadásának nem feltétele a kapcsolattartó.

Ezen esetekben az engedélyt igénylő csatolni köteles az vasúti infrastruktúra üzemeltetéséért felelős, illetékes területi szervezet írásos hozzájáruló nyilatkozatát.

4.4 A MAGÁNCÉLÚ FOTÓ-, VIDEÓ- ÉS FILMFELVÉTELEK KÉSZÍTÉSÉRE VONATKOZÓ RENDELKEZÉSEK

4.4.1 Általános szabályok

A MÁV Zrt. üzemi területére magáncélú fotó-, videó- és filmfelvétel készítése céljából csak – a jelen utasításban szabályozott módon – személyre szóló Belépési engedéllyel és érvényes Regisztrációs igazolvánnyal lehet belépni, illetve tartózkodni.

A Belépési és magáncélú felvét elkészítési engedély kiadásnak előfeltétele a regisztráció, valamint az Adatkezelési tájékoztató („B” függelék) elfogadása.

Regisztrációt és engedély kiadását felnőtt korú kérelmezhet, amennyiben az igénylő gyermek vagy fiataikorú a felvét elkészítéshez felnőtt korú kísérete kötelező. A kíséző adatait (név, személyi azonosításra alkalmas igazolvány szám) a kérelemben fel kell tüntetni.

4.4.1.1 Belépési és magáncélú felvét elkészítési engedély kiadásának megtagadása, feltételekhez kötése

A MÁV Zrt. Biztonsági igazgatósága az engedélyt nem állítja ki, ha:

- a kérelmező nem rendelkezik érvényes Regisztrációs igazolvánnyal,
- a területileg érintett szervezeti egység a hozzájárulást megtagadta,
- a felvét elkészítés az adott helyen lehetetlen vagy az nem biztonságos,
- a kérelmező felszólításra sem csatolja az engedély kiállításához szükséges dokumentumokat,
- a környezeti károk, balesetek területeire a káresemény következményeinek elhárításáig,
- kegyeleti okok miatt zárolt területekre.

A MÁV Zrt. Biztonsági igazgatósága a Belépési és magáncélú felvét elkészítési engedély kiállítását feltételhez kötheti, ha az igénylő:

- a létfontosságú rendszerek és létesítmények azonosításáról, kijelöléséről és védelméről szóló jogszabály szerinti, a MÁV Zrt. kijelölt létfontosságú létesítményeibe (kritikus infrastruktúra) kéri az engedélyt,
- az Egységes őrzés-védelmi rendszerbe bevont pályaudvarok és állomások üzemi területeire kíván belépni,
- ha a belépés, benttartózkodás kiemelt biztonsági kockázatot jelent.

4.4.2 Regisztrációs igazolvány belépési és felvét el-készítési engedélyhez

A Belépési és magáncélú felvét elkészítési engedély kiadásához szükséges Regisztrációs igazolványt (13. sz. melléklet) írásban kell igényelni (14. sz. melléklet) a Biztonsági igazgatóság központi irányítási szervezetétől.

A központi irányítási szervezet a regisztráció során a kérelmező nevét, fényképes, személyazonosításra alkalmas igazolványának számát, lakcímét, születési idejét, helyét, – gyermek vagy fiataikorú kérelmező esetén a kísézőjének nevét és személyazonosításra alkalmas igazolványának számát is – a nyilvántartásban rögzíti, azaz a regisztráció során a kérelmező regisztrációs igazolványt kap.

A regisztrációs igazolvány érvényességi ideje 5 év, megadásának feltétele a kérelmező által megfizetett regisztrációs díj.

A Regisztrációs igazolvány kiadásának előfeltétele:

- a munkavédelmi oktatás teljesítésének igazolása,
- az igénylő által aláírt Adatkezelési tájékoztató („B” függelék),
- az éves regisztrációs díj befizetésének igazolása.

4.4.3 Belépési és magáncélú felvételkedzítési engedély

A tényleges felvételkedzítéshez Belépési és magáncélú felvételkedzítési engedély (15. sz. melléklet) a Biztonsági igazgatóság illetékes területi szervezeténél igényelhető.

A Belépési és magáncélú felvételkedzítési engedély kizárólag személyre szólóan állítható ki, meghatározott területre, a kiadástól számított legfeljebb 1 hónapig érvényes.

A engedély kiadásához szükséges:

- a kérelem (16. sz. melléklet), melynek tartalmaznia kell a kérelmező illetve a felvételkedzítést végző személy adatait, a felvételkedzítés pontos helyét és idejét,
- a kérelmező személy által beszerzett, a tervezett felvételkedzítési helyszín területi egység vezetőjének írásos hozzájáruló nyilatkozata (17. sz. melléklet),
- Regisztrációs igazolvány bemutatása,
- az éves regisztrációs díj befizetésének igazolása.

A kérelmet a tervezett felvételkedzítés előtt legalább 10 munkanappal kell benyújtani.

A felvételkedzítés helye szerinti szervezeti (szolgálati) egység – indokolt esetben – a helyi viszonyokra vonatkozó ismeretekkel köteles kiegészíteni az általános munkavédelmi oktatást, amennyiben az engedély kiadását kísérő jelenlétehez köti, gondoskodik a kísérő személyéről.

4.4.4 A kereskedelmi, nem magáncélú fotó-, videó- és filmfelvételek készítése

A részletes szabályozást a mindenkor hatályos, az *„Üzleti célú filmfelvételekkel kapcsolatos szolgáltatások engedélyezéséről és szabályozásáról”* szóló EVIG utasítás tartalmazza.

A kereskedelmi célú fotó-, videó- és filmfelvétel készítésének engedélyezése a Kommunikációs igazgatóság jog- és hatásköre.

Az engedélyek kiadása előtt indokolt esetben Biztonsági igazgatóság biztonságsszakmai véleményének beszerzése szükséges.

4.4.5 Újságírók belépése a MÁV Zrt. területére

„A MÁV Zrt. külső kommunikációs tevékenységéről és a csoportszintű külső kommunikáció elveiről” szóló mindenkor hatályos utasítás tartalmazza a média által igényelt, a MÁV-csoport tájékoztatási körébe eső, kifejezetten a hírszolgáltatáshoz kapcsolódó belépési, forgatási, fotózási engedély kiadásának rendjét.

Média képviselő belépésre, felvételkedzítésére vonatkozó kérelemének elbírálása a Kommunikációs igazgatóság hatásköre.

Az engedélyek kiadása előtt indokolt esetben Biztonsági igazgatóság biztonságsszakmai véleményének beszerzése szükséges.

5.0 HIVATKOZÁSOK, MÓDOSÍTÁSOK, HATÁLYON KÍVÜL HELYEZÉSEK

5.1 Hivatkozott jogszabályok, szabályozások

- 2005. évi CLXXXIII. törvény a vasúti közlekedésről
- 2011. évi CXII. törvény az információs önrendelkezési jogról és az információszabadságról
- 2012. évi II. törvény a szabálysértésekről, a szabálysértési eljárásról és a szabálysértési nyilvántartási rendszerről
- 2012. évi CLXVI. törvény 2012. évi CLXVI. törvény a létfontosságú rendszerek és létesítmények azonosításáról, kijelöléséről és védelméről valamint a végrehajtásáról szóló 65/2013. (III. 8.) Korm. rendelet
- 1/1975 (II. 5) KPM-BM együttes rendelet a közúti közlekedés szabályairól
- Üzleti célú filmfelvételekkel kapcsolatos szolgáltatások engedélyezéséről és szabályozásáról szóló 41/2012. (MÁV Ért.18)
- A MÁV Zrt. külső kommunikációs tevékenységéről és a csoportszintű külső kommunikáció elveiről szóló 14/2015. (IV. 24. MÁV Ért. 6 .) EVIG sz. utasítással módosított 5/2010. (MÁV Ért. 2.) EVIG számú utasítás
- A vasúti utazási és felügyeleti igazolvány, valamint a Felügyeleti igazolvány² kiadásának és használatának rendjéről kiadott 22/2013. (MÁV. Ért. 10.) számú Biztonság - elnök-vezérigazgatói utasítás
- A vasúti pálya és tartozékaival (távközlés, biztosítóberendezés, felsővezeték), a rakterületekkel, a gépi rakodási engedélyekkel kapcsolatos felügyeleti, karbantartási, szerződéskötési, engedély kiadási, és a teljesítést követő teljesítés igazolás és elszámolás általános eljárásainak meghatározása, valamint új vasúti pálya és tartozékai létesítésének belső szabályozása a vasúti közlekedésről szóló 2005. évi CLXXXIII. törvény (továbbiakban: Vtv.) alapján. 2/2015. (I. 15. MÁV Ért. 1.) ÁVIGH sz. utasítás
- 47/2015. (XII. 4. MÁV Ért. 20.) EVIG sz. utasítás A MÁV Zrt. Munkavédelmi Szabályzata
- 39/2015. (X. 02. MÁV Ért. 17.) EVIG utasítás A MÁV Zrt. Adatvédelmi és Adatbiztonsági Szabályzatáról

5.2 AZ UTASÍTÁS HATÁLYBA LÉPÉSÉVEL EGYIDEJÜLEG HATÁLYÁT VESZTI

- 45/2012. (MÁV. Ért. 21.) EBK Főosztály - Elnök-vezérigazgatói utasítás
Az idegen személyek MÁV Zrt. területén történő tartózkodásának, magáncélú fényképfelvétel készítésének, engedélyezésének, a külső vállalkozók MÁV Zrt. területén történő munkavégzésének munkavédelmi feltételeiről és engedélyezésének rendjéről.
- 11/2010. (MÁV. Ért. 5.) Jog - Elnök-vezérigazgatói utasítás A felügyeleti igazolványok, szolgálati megbízólevelek, belépési engedélyek és igazolások használatáról és kiadásának rendjéről szóló 29/2006./IV.30./MÁV Ért. 18./EVIG. számú Elnök-

vezérigazgatói utasítás 2. számú módosítása (egységes szerkezetbe foglalva).

6.0 HATÁLYBA LÉPTETŐ RENDELKEZÉS

Az utasítás a MÁV csoport vonatkozásában, a MÁV Értesítőben történő közzétételt követő napon, a MÁV Nosztalgia Kft. esetében pedig a taggyűlési határozat meghozatalát követő napon lép hatályba.

7.0 MELLÉKLETEK JEGYZÉKE

1. sz. melléklet	Felügyeleti igazolvány
2. sz. melléklet	Szolgálati megbízólevél
3. sz. melléklet	Belépési engedély MÁV Zrt. munkavállalója részére
4. sz. melléklet	Belépési engedély MÁV-csoportba tartozó társaság munkavállalója részére
5. sz. melléklet	Belépési engedély a MÁV Zrt. kisebbségi portfóliójába tartozó társaság munkavállalója részére
6. sz. melléklet	Belépési engedély munkavégzéshez idegen munkavállaló részére
7. sz. melléklet	Csoportos Belépési engedély munkavégzéshez idegen munkavállalók részére
8. sz. melléklet	Vállalkozó vasúti társaság belépési Igazolás
9. sz. melléklet	Behajtási engedély a MÁV Zrt. szolgálati gépjárművére
10. sz. melléklet	Behajtási engedély a MÁV-csoportba tartozó társaság szolgálati gépjárművére
11. sz. melléklet	Behajtási engedély munkavállaló saját tulajdonú gépjárművére
12. sz. melléklet	Idegen munkavállaló behajtási engedélye
13. sz. melléklet	Regisztrációs igazolvány Belépési és felvétel-készítési engedélyhez
14. sz. melléklet	Magáncélú felvételt készítéshez Regisztrációs igazolvány kérelem
15. sz. melléklet	Belépési és magáncélú felvételt készítési engedély
16. sz. melléklet	Magáncélú felvételt készítéshez kérelem
17. sz. melléklet	Magáncélú felvételt készítéshez hozzájáruló nyilatkozat
18. sz. melléklet	Az engedélyek, igazolványok kiadására vonatkozó kérelmek benyújtásának helye, levelezési címe, elektronikus elérhetősége
„A” Függelék	Munkavédelmi szabályok
„B” Függelék	Adatkezelési tájékoztató

Dávid Ilona sk.
elnök-vezérigazgató

„A/2” HATÁROZATI JAVASLAT

Tótkomlós Város Önkormányzat Képviselő-testülete a ____/2016. (VI. 30.) kt. határozat alapján, a MÁV Magyar Államvasutak Zrt-vel kötött együttműködési megállapodás (a továbbiakban: együttműködési megállapodás) szerint teljesítendő feladatok ellátására a Komlós Településszolgáltatási Kft. útján teljesítési segédet vesz igénybe, az együttműködési megállapodás szerint biztosított pénzügyi keret erejéig.

A Képviselő-testület

- megbízza Dr. Letavecz Ilona ügyvédnőt, hogy a Komlós Településszolgáltatási Kft-vel kötendő megállapodást szerkessze meg, valamint
- felhatalmazza a polgármestert, hogy a megállapodást írja alá.

Felelős: dr. Garay Rita polgármester

Határidő: azonnal

„B” HATÁROZATI JAVASLAT

Tótkomlós Város Önkormányzat Képviselő-testülete nem kíván együttműködési megállapodást kötni a MÁV Magyar Államvasutak Zrt-vel.

Felelős: dr. Garay Rita polgármester

Határidő: azonnal

Tótkomlós, 2016. június 20.


dr. Garay Rita
polgármester

Az előterjesztést készítette: Kvasznovszkyné Szilasi-Horváth Krisztina jegyző

