

ELŐTERJESZTÉS

Tótkomlós Város Önkormányzat Képviselő-testületének
2010. március 29-ei ülésére

Tárgy: A helyi lakásfenntartási támogatás szabályainak felülvizsgálata

A helyi önkormányzat által folyósítandó szociális ellátások körét és azok általános szabályait a szociális igazgatásról és szociális ellátásokról szóló 1993. évi III. törvény (a továbbiakban: Szocvtv.) tartalmazza.

A Szocvtv. 38-39. §-ai rendelkeznek a lakásfenntartási támogatásról, mégpedig oly módon, hogy a települési önkormányzatok mind normatív lakásfenntartási, mind pedig helyi lakásfenntartási támogatás nyújtására kötelesek.

A helyi lakásfenntartási támogatásra vonatkozó törvényi előírások a következők:

„38. § (9) A települési önkormányzat rendeletében határozza meg a helyi lakásfenntartási támogatás jogosultsági feltételeit, eljárási szabályait és a támogatás összegét. A helyi lakásfenntartási támogatást a települési önkormányzat a normatív, illetve az (5) bekezdésben meghatározott lakásfenntartási támogatás kiegészítéseként és/vagy önálló ellátásként nyújtja. Az önálló ellátásként nyújtott helyi lakásfenntartási támogatás esetében

a) a lakásfenntartási támogatásra való jogosultságnak a háztartásban az egy főre számított havi **jövedelmi határát úgy kell szabályozni**, hogy az önkormányzat rendelete **az öregségi nyugdíj mindenkori legkisebb összegének 200%-ánál alacsonyabb** jövedelmet jogosultsági feltételként **nem írhat elő**,

b) a lakásfenntartás havi költségének a háztartás havi összjövedelméhez **viszonyított arányát úgy kell szabályozni**, hogy az önkormányzat rendelete a **jövedelem 30%-át meghaladó költséghányadot jogosultsági feltételként nem írhat elő**,

c) a támogatás összegét úgy kell szabályozni, hogy annak az egy hónapra jutó összege nem lehet kevesebb 2500 forintnál,

d) az igénylés menetét úgy kell szabályozni, hogy a kérelem évente legalább két alkalommal benyújtható legyen,

e) a lakásfenntartási támogatás megállapításánál **figyelembe vett költséget úgy kell szabályozni, hogy az önkormányzat**

ea) az egy négyzetméterre jutó helyben elismert havi költség összegét határozza meg a (10) bekezdésben szereplő - a településen jellemző - költségek figyelembevételével, vagy

eb) tételesen határozza meg a költség típusait, melynek során legalább a (10) bekezdésben szereplő költségeket figyelembe kell venni.

(10) **Költségeken** a helyi lakásfenntartási támogatás esetében **lakbért vagy albérleti díjat, a lakáscélú pénzintézeti kölcsön törlesztő részletét, a távhő-szolgáltatási díjat, a közös költséget, a csatorna használati díjat, a személyszállítás költségeit, valamint a villanyáram, a víz- és gázfogyasztás, valamint a tüzelőanyag költségeit** kell érteni.”

E keretszabályokon belül a helyi önkormányzatok szabadon határozhatják meg helyi lakásfenntartási támogatásukra vonatkozó rendelkezéseiket.

Tótkomlóson a helyi szabályokat a Tótkomlós városban a pénzbeli és természetben nyújtott szociális ellátásokról, valamint a személyes gondoskodást nyújtó ellátásokról és az intézményi térítési díjakról szóló 18/2008. (IX. 16.) önkormányzati rendelet tartalmazza, mely a következők szerint rendelkezik:

„Helyi lakásfenntartási támogatás

11. §

(1) Helyi lakásfenntartási támogatásra jogosult az a személy, akinek háztartásában az egy főre számított havi jövedelem az öregségi nyugdíj mindenkori legkisebb összegének 200 %-át nem haladja meg és a lakásfenntartás havi költsége a háztartás havi összjövedelmének 30 %-át eléri vagy meghaladja.

(2) Helyi lakásfenntartási támogatás ugyanazon lakásra csak egy jogosultnak állapítható meg függetlenül a lakásban élő személyek és háztartások számától. Külön lakásnak minősül az albérlet, társbérlet és a jogerős bírói határozattal megosztott lakás lakrésze.

(3) Helyi lakásfenntartási támogatás fajtái:

- a) önálló ellátásként nyújtott lakásfenntartási támogatás,
- b) normatív lakásfenntartási támogatás kiegészítése.

12. §

(1) Helyi lakásfenntartási támogatás esetében a lakásfenntartás elismert havi költségének számítása és az egy négyzetméterre jutó elismert havi költség összege megegyezik a Sztv. 38. § (3) bekezdésében foglaltakkal.

(2) A helyi lakásfenntartási támogatás esetében elismert lakásnagyság

- a) ha a háztartásban legfeljebb két személy lakik 80 m^2 ,
- b) ha a háztartásban kettőnél több személy lakik az a) pontban megjelölt lakásnagyság és minden további személy után $5-5 \text{ m}^2$, de legfeljebb a jogosult által lakott lakás nagysága.

(3) A helyi lakásfenntartási támogatás elbírálásánál figyelembe vehető lakásfenntartási költségek :

- a) a lakbér vagy albérleti díj,
- b) lakáscélú pénzügyi kölcsön törlesztő részlete,
- c) távhő-szolgáltatási díj,
- d) közös költség,
- e) csatornahasználati díj,
- f) személyszállítás költségei,
- g) villanyáram, víz- és gázfogyasztás költségei,
- h) tüzelőanyag költségei,

(4) A helyi lakásfenntartási támogatás legfeljebb egy évre állapítható meg.

(5) A helyi lakásfenntartási támogatás iránti kérelmet az év során folyamatosan lehet benyújtani.

13. §

Az önálló helyi lakásfenntartási támogatás egy hónapra jutó összege: a lakásfenntartás elismert havi költségének 20 %-a, de nem lehet kevesebb mint 2.500.- Ft. A támogatás összegét 100.- Ft-ra kerekítve kell meghatározni.

14. §

A normatív lakásfenntartási támogatás mellett kiegészítésként a 11. § (3) bekezdés b) pontja szerinti lakásfenntartási támogatás is megállapítható, amelynek összege az önálló helyi lakásfenntartási támogatás összegének és a normatív lakásfenntartási támogatás összegének különbözete.

15. §

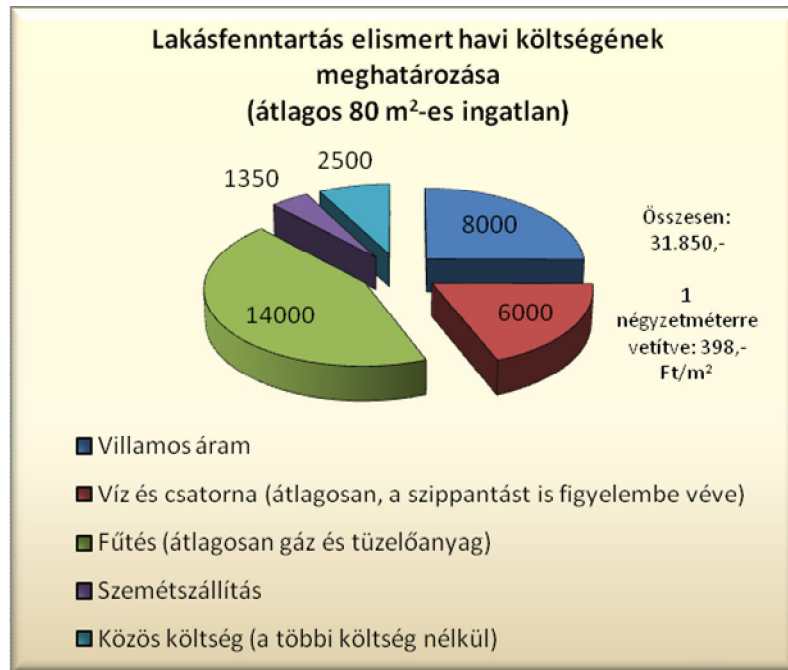
A hatáskör gyakorlója lakásfenntartási támogatásról a benyújtási határidőt követő 15 napon belül dönt.”

Az önkormányzati rendelet a helyi szabályokat a fent idézettek szerint meglehetősen összetetten, bonyolult módon határozza meg. A jelenleg hatályos eljárás ügymenetét az 1. számú ábra szemlélteti.

Látható, hogy a rendelet alkalmazza a lakásfenntartás elismert havi költségét és a háztartás tényleges fenntartási költségeit is.

A lakásfenntartás elismert havi költségét a normatív lakásfenntartási támogatásnál használt, törvényben meghatározott mértékben rendeli el figyelembe venni, azaz négyzetméterenként 425,- Ft-ot. Az előző években ez mindössze 150 Ft volt, mely így jóformán lehetetlenné tette

a helyi lakásfenntartási támogatás megállapítását. Ez a továbbiakban már tarthatatlan, hisz könnyen belátható, hogy négyzetméterenként 150 Ft-ból egy lakást fenntartani nem lehet. A műszaki osztály munkatársaival felmértük, hogy Tótkomlóson egy 80 m²-es lakás éves fenntartási költsége – a Szocvtv-ben meghatározott költségeket figyelembe véve – hány forint. A számítások szerint ez évente kb. 382.200,- Ft, ami havonta 31.850,- Ft-ot jelent. Ez négyzetméterenként 398,- Ft költségnek felel meg. Ebből is látszik, hogy a négyzetméterenkénti 150,- Ft mennyire nem a helyi viszonyoknak megfelelő képet mutatja.



Forrás: Szolgáltatók

Ugyanakkor a rendelet előírja figyelembe venni a háztartások tényleges havi fenntartási költségeit is, melynek igazolása csak számlákkal lehetséges. Így, aki helyi lakásfenntartási támogatás iránt nyújt be kérelmet, annak minden esetben kérelmével egyidejűleg az elmúlt egy évre vonatkozó összes lakbérre, lakáscélú pénzügyi kölcsön törlesztő részletre, közös költségre, csatornahasználati díjra, szemétszállítás költségére, villanyáram, víz- és gázfogyasztás költségeire, tüzelőanyag költségére vonatkozó számláját is be kell mutatnia, melyet az ügyintézőnek minden esetben le is kell másolnia. Ez meglehetősen hosszadalmas és nem papírbarát megoldás.

Mindemellett azt is el kell mondanom, hogy amennyiben az ügyfél mégis vállalja a számlák hosszú sorának bemutatását és lemásolását, úgy a számokat és a törvényben meghatározott minimum feltételeket figyelembe véve az egy háztartás részére megállapítható helyi lakásfenntartási támogatás havi összege minimum 6.000,- Ft, melynek finanszírozására önkormányzatunknak a mai nehéz helyzetben sajnos nincs anyagi lehetősége, annak ellenére sem, hogy mindannyian tudjuk mekkora terhet kell a háztartásoknak minden hónapban elviselniük.

Nem felejtkezhetünk el arról a tényről, hogy annak ellenére, hogy a Szocvtv. szerint a helyi lakásfenntartási támogatás nyújtása minden helyi önkormányzat kötelező feladata, a folyósított segély teljes egészében az önkormányzatok költségvetését terheli, szemben a normatív lakásfenntartási támogatással, melynek 90 %-át a központi költségvetés megtéríti.

A fentieket és a lehetőségeket figyelembe véve javaslom a helyi lakásfenntartási támogatás szabályainak módosítását a következők szerint:

- az 1 négyzetméterre jutó elismert fenntartási költséget 400,- Ft-ban javaslom meghatározni
- a helyi lakásfenntartási támogatás egy hónapra jutó összegét a lakásfenntartás elismert havi költségének 10 %-ában javaslom meghatározni
- az ügymenetet javaslom egyszerűsíteni, csak az elismert havi fenntartási költséget figyelembe venni (a javasolt eljárás ügymenetének képét a 2. számú ábra mutatja)
- javaslom csak önálló ellátásként való nyújtását meghatározni, oly módon, hogy aki jogosult normatív lakásfenntartási támogatásra, annak már helyi lakásfenntartási támogatás nem állapítható meg.

Ezzel a szabályozással az egy háztartás részére folyósított helyi lakásfenntartási támogatás átlagos havi összege 3.200,- Ft lesz, mely a képviselő-testület döntése szerint még tovább csökkenthető havi 2.500,- Ft-ra.

Tekintettel arra, hogy a korábbi szabályozás alapján majdnem lehetetlen volt helyi lakásfenntartási támogatáshoz jutni, az önkormányzat 2010. évi költségvetésében ilyen jogcímen nincs semmi tervezve. Javaslom a szabályozás fenti módon történő módosítását – esetleg a támogatás 2.500,- Ft-ban történő meghatározásával – és a támogatások figyelemmel kísérését. Amennyiben a fenti szabályozással a helyi lakásfenntartási támogatások száma nagymértékben megnövekszik, úgy 2-3 hónap múlva a képviselő-testület ismét visszatérhet a kérdésre és további szigorításokat vezethet be.

Kezdetben azonban nem javaslom a túl szigorú szabályok bevezetését, hisz alapvetően nehéz helyzetben lévő háztartások támogatásáról van szó. 2008. februárjában már szembesült az önkormányzat hasonló problémával a méltányossági alapon megállapított közgyógyellátás szabályai kapcsán. Akkor is féltő volt, hogy az új, enyhébb szabályok miatt jelentősen megnövekszik majd az igénylések száma, azonban ez nem eredményezett jelentős jogosult kör bővülést.

Kérem a Tisztelt Képviselő-testületet, hogy az előterjesztést vitassa meg, majd foglaljon állást a kérdésben.

„A”

HATÁROZATI JAVASLAT

Tótkomlós Város Önkormányzat Képviselő-testülete Tótkomlós városban a pénzbeli és természetben nyújtott szociális ellátásokról, valamint a személyes gondoskodást nyújtó ellátásokról és az intézményi térítési díjakról szóló 18/2008. (IX. 16.) rendeletét nem módosítja, a helyi lakásfenntartási támogatásra vonatkozó szabályokon nem változtat.

Felelős: Dr. Garay Rita, polgármester
Határidő: azonnal

Tótkomlós, 2010. március 17.

Dr. Garay Rita
polgármester

Az előterjesztést készítette: dr. Kruzslicz-Bodnár Gréta, aljegyző
Az előterjesztést látta: Szabados Zoltán, jegyző

„B” RENDELET TERVEZET

**Tótkomlós Város Önkormányzat Képviselő-testületének
___/2010.(_____) önkormányzati rendelete**

Tótkomlós városban a pénzbeli és természetben nyújtott szociális ellátásokról, valamint a személyes gondoskodást nyújtó ellátásokról és az intézményi térítési díjakról szóló 18/2008. (IX. 16.) önkormányzati rendelet módosításáról

Tótkomlós Város Önkormányzat Képviselő-testülete a helyi önkormányzatokról szóló 1990. évi LXV. törvény (a továbbiakban: Ötv.) 16. § (1) bekezdése, valamint a szociális igazgatásról és szociális ellátásokról szóló 1993. évi III. törvény 38. § (9) bekezdése alapján, az Ötv. 8. § (1) bekezdésében megállapított feladatkörében Tótkomlós városban a pénzbeli és természetben nyújtott szociális ellátásokról, valamint a személyes gondoskodást nyújtó ellátásokról és az intézményi térítési díjakról szóló 18/2008. (IX. 16.) rendelet (a továbbiakban: R.) módosítására a következő rendeletet alkotja:

1. §

A R. 11-13. §-ai helyébe a következő rendelkezések lépnek:

„11. § (1) Helyi lakásfenntartási támogatásra jogosult az a személy, akinek háztartásában az egy főre jutó havi jövedelem összege az öregségi nyugdíj mindenkori legkisebb összegének 200 %-át nem haladja meg és a lakásfenntartás elismert havi költsége a háztartás havi összjövedelmének 30 %-át eléri vagy meghaladja.

(2) Helyi lakásfenntartási támogatás ugyanazon lakásra csak egy jogosultnak állapítható meg függetlenül a lakásban élő személyek és háztartások számától. Külön lakásnak minősül az albérlet, társbérlet és a jogerős bírói határozattal megosztott lakás lakrésze.

(3) Helyi lakásfenntartási támogatás önálló ellátásként nyújtható, aki normatív lakásfenntartási támogatásban részesül, annak helyi lakásfenntartási támogatás nem állapítható meg.

12. § (1) Helyi lakásfenntartási támogatás esetében a lakásfenntartás elismert havi költségének számítása megegyezik a Sztv. 38. § (3) bekezdésében foglaltakkal, az egy négyzetméterre jutó elismert havi költség összege 400,- Ft.

(2) A helyi lakásfenntartási támogatás esetében elismert lakásnagyság

c) ha a háztartásban legfeljebb két személy lakik 80 m²,

d) ha a háztartásban kettőnél több személy lakik az a) pontban megjelölt lakásnagyság és minden további személy után 5-5 m², de legfeljebb a jogosult által lakott lakás nagysága.

13. § A helyi lakásfenntartási támogatás egy hónapra jutó összege: a lakásfenntartás elismert havi költségének 10 %-a, de nem lehet kevesebb mint 2.500,- Ft. A támogatás összegét 100,- Ft-ra kerekítve kell meghatározni.

14. § (1) A helyi lakásfenntartási támogatás iránti kérelmet az év során folyamatosan lehet benyújtani.

(2) A helyi lakásfenntartási támogatást egy évre kell megállapítani.”

2. §

Hatályát veszti a R. 15. §-a és 19. §-ának harmadik és ötödik francia bekezdése.

3. §

Ez az önkormányzati rendelet 2010. április 1-jén lép hatályba, és 2010. április 2-án hatályát veszti.

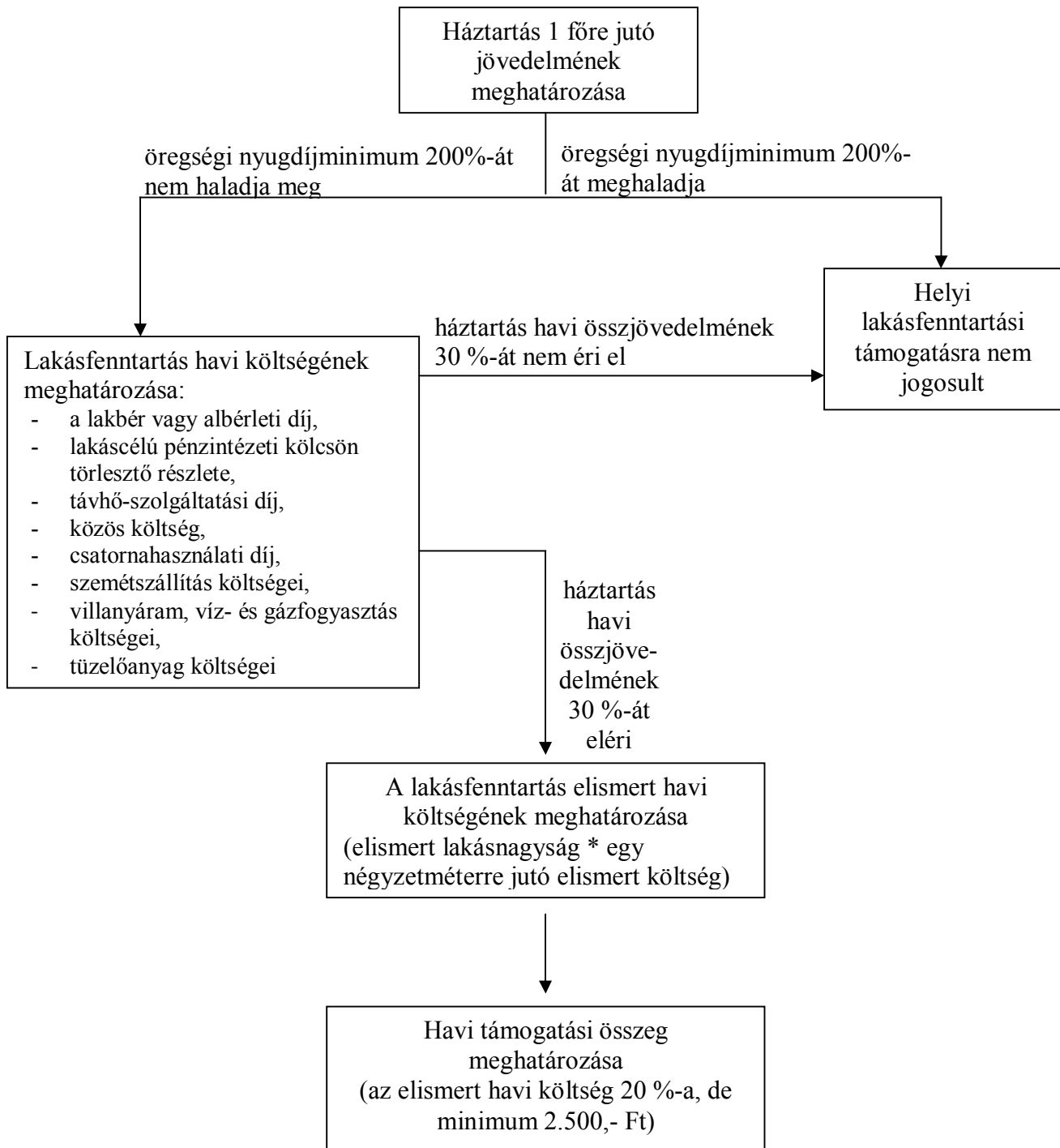
4. §

Ezen önkormányzati rendelet által bevezetett rendelkezéseket a folyamatban lévő ügyekre is alkalmazni kell.

Dr. Garay Rita
polgármester

Szabados Zoltán
jegyző

1. számú ábra
HELYI LAKÁSFENNTARTÁSI TÁMOGATÁS
MEGÁLLAPÍTÁSA



2. számú ábra
HELYI LAKÁSFENNTARTÁSI TÁMOGATÁS
MEGÁLLAPÍTÁSA

